

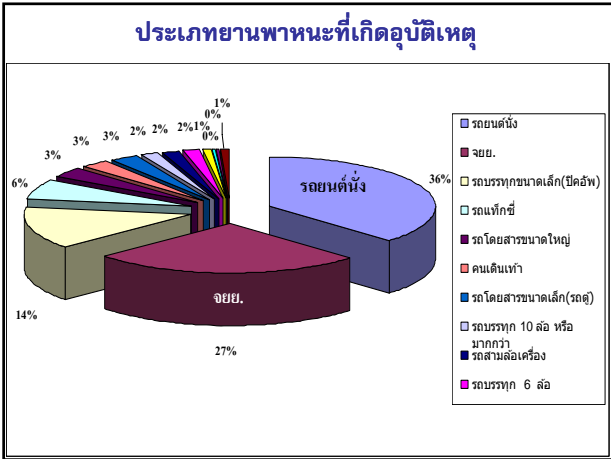
บรรยายพิเศษ
กฎหมายจราจร
เพื่อความปลอดภัย

โดย... พ.ต.ท.สถาพร รอดโพธิ์ทอง




การเสียชีวิตของเยาวชนจากการขนส่ง
(Transport injuries)

- เฉลี่ยปีละ 746 ราย วันละ 2 ราย
- คิดเป็นอัตราการตาย 5 คน ต่อ 100,000 คนต่อปี
- ยังคงมีสถิติอย่างต่อเนื่อง



อัตราโทษความผิดจากอุบัติเหตุ

ความผิด	อัตราโทษ	ดำเนินการ
รถชนรถ	ปรับไม่เกิน 1,000 บาท (ม.43 พ.ร.บ.จราจรทางบก พ.ศ.2522)	ปรับชั้นต้น.
รถชนคนบาดเจ็บ	จำคุกไม่เกิน 1 เดือน หรือปรับไม่เกิน 1,000 บาทหรือทั้งจำทั้งปรับ (ป.อาญา ม.390)	ปรับชั้นต้น.
รถชนคนสาหัส	จำคุกไม่เกิน 3 ปีหรือปรับไม่เกิน 6,000 บาทหรือทั้งจำทั้งปรับ (ป.อาญา ม.300)	ควบคุม-ฟ้องศาล
รถชนคนตาย	จำคุกไม่เกิน 10 ปี และปรับไม่เกิน 2 หมื่นบาท (ป.อาญา ม.291)	ควบคุม-ฟ้องศาล
รถชนแล้วหนี	1. รถชนรถเสียหาย- บาดเจ็บธรรมดา จำคุกไม่เกิน 3 เดือนหรือปรับตั้งแต่ 2,000 บาทถึง 10,000 บาท หรือทั้งจำทั้งปรับ	ควบคุม-ฟ้องศาล
	2. รถชนคนสาหัส-ตาย จำคุกไม่เกิน 6 เดือนหรือปรับตั้งแต่ 5,000บาทถึง 20,000 บาท หรือทั้งจำทั้งปรับ	ควบคุม-ฟ้องศาล

กฎหมายจราจร เพื่อความปลอดภัย





การบังคับใช้กฎหมาย






กฎหมายที่ให้อำนาจเจ้าหน้าที่ตำรวจจราจร

พ.ร.บ.จราจรทางบก พ.ศ. 2522 มาตรา 140

มาตรา 140 เป็นการให้อำนาจพนักงานจราจร หรือ พนักงานเจ้าหน้าที่

- (1) ว่ากล่าวตักเตือน หรือ
- (2) ออกใบสั่ง ให้ผู้กระทำความผิดชำระค่าปรับ และให้เรียกเก็บใบอนุญาตขับขี่ไว้ เป็นการชั่วคราวได้ (แทนใบขับขี่ที่ 7 วัน)
- (3) ไม่พบตัวผู้ขับขี่ให้ติดใบสั่งที่รถที่เห็นได้ง่าย



หมวกนิรภัย มาตรา 122 (แก้ไขเพิ่มเติม พ.ศ.2550)

1. ผู้ขับขี่รถจักรยานยนต์และคนโดยสารต้องสวมหมวกนิรภัย
2. ห้ามมิให้ผู้ขับขี่ฯ ขับในขณะที่คนโดยสารมิได้สวมหมวกนิรภัย
3. ลักษณะหมวก และวิธีการใช้ เป็นไปตามกฎกระทรวง
4. ยกเว้น พระภิกษุ สามเณร นักพรต นักบวช ผู้นับถือศาสนาอื่นที่ใช้ผ้าโพก

โทษ ไม่เกิน 500-




การสวมหมวกนิรภัยอย่างถูกวิธี



- ต้องรัดสายที่คาง
- รัดให้กระชับและแน่น




เข็มขัดนิรภัย

- มาตรา 123
- 1. ห้ามมิให้ผู้ขับขี่รถยนต์ ยอมให้ผู้อื่นนั่งในตอนหน้าแถวเดียวกับที่นั่งผู้ขับขี่เกินสองคน
- 2. ผู้ขับขี่ต้องรัดเข็มขัดนิรภัย และต้องจัดให้คนโดยสารที่นั่งตอนหน้าแถวเดียวกับผู้ขับขี่รัดเข็มขัดขณะโดยสารรถยนต์ และคนโดยสารรถยนต์ดังกล่าวต้องรัดร่างกายด้วยเข็มขัดนิรภัย

โทษ ไม่เกิน 500-

โทรไม่ขับ

- มาตรา 43 (9)

ห้ามมิให้ผู้ใดขับรถ ในขณะที่ใช้โทรศัพท์เคลื่อนที่ เว้นแต่ใช้อุปกรณ์เสริมสำหรับการสนทนา โดยผู้ขับขี่ไม่ต้องถือหรือจับโทรศัพท์เคลื่อนที่นั้น








ม.22 ฝ่าฝืนสัญญาณไฟ
โทษ ปรับไม่เกิน 1,000-



มาตรา 134 ห้ามแข่งรถในทาง เว้นได้รับอนุญาต ห้ามมิให้ผู้ใดจัด สนับสนุน หรือส่งเสริมให้มีการแข่งขัน

โทษ 3 เดือน 2,000-10,000 บาท

- มาตรา 43 (2) ห้ามมิให้ผู้ใดขับรถ ในขณะที่เมาสุราหรือเมาของอย่างอื่น

การทดสอบว่าผู้ขับขี่ว่าเมาหรือไม่ (กฎกระทรวง)

- ตรวจวัดจากปริมาณแอลกอฮอล์ในเลือดของผู้ขับขี่
- วิธีการตรวจตามลำดับดังนี้
 1. ตรวจวัดลมหายใจ โดยเครื่องเป่าลมหายใจ (Breath Analyzer Test) เกิน 50 มิลลิกรัมเปอร์เซ็นต์
 2. ตรวจวัดจากปัสสาวะ (ค่าสัมประสิทธิ์ แปลงค่าเศษ 1 ส่วน 1.3)
 3. ตรวจวัดจากเลือด เกิน 50 มิลลิกรัมเปอร์เซ็นต์

การตรวจวัดตามข้อ 2 หรือ 3 ให้ใช้กรณีไม่สามารถทดสอบตามข้อ 1 ได้

กรณีผู้ขับขี่ไม่ยอมให้ตรวจสอบ เจ้าหน้าที่มีอำนาจกักตัวเพื่อดำเนินการตรวจสอบได้ ภายในระยะเวลาเท่าที่จำเป็น เพื่อให้การตรวจสอบเสร็จสิ้นไป (แก้ไข 2551)

ปัจจัยที่มีผลต่อปริมาณของแอลกอฮอล์ในเลือด

- ความเข้มข้นของแอลกอฮอล์ในเครื่องดื่ม
- อัตราการดื่ม
- การดื่มเมื่อไม่มีอาหารในกระเพาะ
- น้ำหนักของร่างกาย

ปริมาณแอลกอฮอล์ส่งผลต่อร่างกายอย่างไร

- 30 มิลลิกรัมเปอร์เซ็นต์ จะมีอาการสนุกสนานร่าเริง
- 50 มิลลิกรัมเปอร์เซ็นต์ จะทำให้เคลื่อนไหวช้าลง
- 100 มิลลิกรัมเปอร์เซ็นต์ จะเมาเดินไม่ตรง
- 200 มิลลิกรัมเปอร์เซ็นต์ จะเกิดอาการสับสน
- 300 มิลลิกรัมเปอร์เซ็นต์ จะเกิดอาการง่วงซึม
- 400 มิลลิกรัมเปอร์เซ็นต์ จะเกิดอาการสลบอาจถึงตาย



แค่ไหน... ?
น่าจะ...เมา !!
ตามกฎหมาย...

- เหล้า 6 แก้ว
- เบียร์ 2 กระป๋อง
- ไวน์ 2 แก้ว



สาเหตุการเกิดอุบัติเหตุ

อุบัติเหตุ ไม่ใช่เรื่องเวรกรรม แต่ เป็นเรื่องของ ความประมาท และ ความรู้เท่าไม่ถึงการณ์

พึงระลึก

- เรียนรู้กติกา
- รักษา มารยาท
- ขับขี่ไม่ประมาท



ช่วยชาติแก้ปัญหา และไม่เป็นภาระกับสังคม

บทบาทและหน้าที่

เป็นราม-ลักษณ ยักษ์ลิง จริ่งแน่หรือ
แท้ก็คือ หัวโขน โขนให้ใส่
พอจบบท หมดเรื่อง ถอดเครื่องไป
เดิมเป็นใคร ก็เป็น เหมือนเช่นตน
อย่ารังใจ หมายถึงว่า ข้านี้ใหญ่
อำนาจใช้ ช่มเขา เอาทุกหน
พิเคราะห์ดู ให้รู้แน่ แก่ใจตน
เกิดเป็นคน ควรหมั่น ขยันเอย



บทบาทหน้าที่

เมื่อเขาสวม หัวโขน โขนท่านแล้ว
ก็ไม่แคล้ว ลีลา ตามหัวโขน
ท่าไม้เต้น ตามจังหวะ และจะโคน
เอาหัวโขน สวมหัวต่อ ก็พอกัน



การอยู่ร่วมในสังคม

	ความสัมพันธ	สร้างได้	ไม่ยากนัก
	ถ้ารู้จัก	การให้	ย่อมได้ผล
	ให้ความรัก	ให้อภัย	ให้เกียรติคน
	ไม่ยกตน	ชมท่าน	มันไม่ดี
	จะพูดจา	น่าฟัง	ฟังอ่อนหวาน
	ไม่ระราน	ผู้ใด	ให้หมองศรี
	รู้คุณคน	แทนคุณท่าน	ในทันที
	ไม่ย่ำยี	เหยียดหยาม	ประณามคน
	เริ่มจากเรา	จริงใจ	ให้เขาก่อน
	ผลสะท้อน	มากมี	ทวีผล
	ยิ่งตัวเรา	เอาใจ	เขาใส่ตน
	เกิดเป็นคน	ควรหมั่น	ขยันเอย

ลักษณะคน 6 ประเภท

1. ไม่รู้ไม่ชี้	ลักษณะของคน	ไม่รับผิดชอบ
2. ไม่รู้แล้วชี้	ลักษณะของคน	อวดตัว หลงตัว
3. ไม่รู้แล้วไม่ชี้	ลักษณะของคน	ชื่อตรง คนรู้ตัว
4. รู้แล้วไม่ชี้	ลักษณะของคน	เห็นแก่ตัว คนใจดำ
5. ชี้แล้วไม่รู้	ลักษณะของคน	ขอไปที คนไม่รู้จริง
6. รู้แล้วชี้	ลักษณะของคน	เป็นบัณฑิต เป็นครู เป็นผู้ประเสริฐ





ชาติถวายในหลวง

ขอแรงคนเก่ง

- คนเก่งที่เห็นแก่ตัว คือ คนชั่วที่ทำลายสังคม
- คนเก่งที่นิ่งเฉย คือ ผู้ละเลยไม่ช่วยสังคม
- คนเก่งที่มุ่งทำดี คือ ผู้สร้างศักดิ์ศรีให้แก่สังคม