

อันนินทาภาแลเหมือนเทน้ำ

การตีความจิงล้นไหล: โจชาย-หญิง

ม.ล. จรัลวิไล จรุงญโรจน์*

บทคัดย่อ

งานวิจัยนี้มีวัตถุประสงค์เพื่อศึกษาความหมายของคำว่า “นินทา” ตามแนวคิดต้นแบบ (prototype) โดยจะศึกษาว่าเพศมีผลต่อการตีความการนินทาหรือไม่ และองค์ประกอบทางความหมายใดมีความสำคัญมากน้อยอย่างไรในการที่ผู้พูดภาษาไทยจะจำแนกการกระทำหนึ่งว่าเป็นการนินทา

ข้อมูลที่ใช้ในการวิจัยนี้ได้มาจากผู้พูดภาษาไทยเพศชาย 55 คน และเพศหญิง 69 คน ผลการวิจัยพบว่าชายมีแนวโน้มที่จะให้ค่าความเป็นการนินทาสูงกว่าหญิง แต่อย่างไรก็ตาม ความแตกต่างระหว่างเพศชายและเพศหญิงดังกล่าวเป็นความแตกต่างที่เล็กน้อยและไม่มีนัยสำคัญทางสถิติที่ $p \leq 0.05$

ชายให้ค่าความสำคัญกับองค์ประกอบทางความหมาย “เป็นการพูดลับหลังผู้อื่น” มากที่สุด รองลงมาคือ “ผู้พูดคิดร้ายต่อผู้อื่น” อันดับที่ 3 คือ “เป็นการพูดเรื่องไม่ดีของผู้อื่น” ส่วนองค์ประกอบทางความหมายที่มีค่าความสำคัญน้อยที่สุดในการนินทาสำหรับชายคือ “เรื่องดังกล่าวต้องเป็นเรื่องจริง” ส่วนหญิงให้ค่าความสำคัญกับ “เป็นการพูดเรื่องไม่ดีของผู้อื่น” มากที่สุด รองลงมาคือ “ผู้พูดคิดร้ายต่อผู้อื่น” กับ “เป็นการพูดลับหลังผู้อื่น” เป็นลำดับเดียวกัน และลำดับสุดท้ายคือ “เรื่องดังกล่าวต้องเป็นเรื่องจริง” เช่นเดียวกับชาย

คำนำ

ความสนใจของผู้วิจัยเกี่ยวกับความหมายของคำว่า “นินทา” มาจากประสบการณ์ส่วนตัวที่ผู้วิจัยมีโอกาสดำเนินการร่วมฟังการอบรมเกี่ยวกับว่าจะทำงานร่วมกับผู้คนจำนวนมากอย่างไรให้มีความสุข วิทยากรท่านหนึ่งพยายามโน้มน้าวให้ผู้รับการอบรมรู้สึกว่าการถูกนินทาเป็นเรื่องธรรมดาในชีวิตที่ไม่เลวร้ายอะไรด้วยการกล่าวว่า คนเราทุกคนล้วนแต่ถูกนินทาตั้งแต่

* อาจารย์ประจำภาควิชาภาษาศาสตร์ คณะมนุษยศาสตร์ มหาวิทยาลัยเกษตรศาสตร์

ยังเป็นทารกโดยแม่ของพวกเขาเอง แม่มักจะบอกคนรอบตัวถึงข้อเสียของลูกของตนลับหลัง โดยไม่มีเจตนาร้ายใดๆ เช่นบอกว่าลูกของตนอ้วน ร้องไห้เสียงดัง ไม่ยอมนอน ฯลฯ ผู้วิจัยฟังแล้วรู้สึกสะกิดใจว่าการกระทำที่วิทยากรท่านนั้นตีความว่าเป็นการนิทาเป็นการกระทำที่ผู้วิจัยไม่ได้ตีความว่าเป็นการนิทา หรือหากพยายามจะเรียกว่าเป็นการนิทา ก็น่าจะเป็นได้เพียงการนิทาที่ไม่สมบูรณ์แบบ

ปรากฏการณ์นี้อธิบายได้ด้วยแนวคิดต้นแบบ (Prototype) ซึ่งเอเลเนอร์ รอช (Eleanor Rosch) นักจิตวิทยาจาก University of California at Berkeley เป็นหนึ่งในผู้บุกเบิกที่ได้รับการกล่าวถึงมากที่สุด แนวคิดต้นแบบสามารถสรุปได้พอสังเขปดังนี้

1) ประเภทมีขอบเขตที่ไม่ชัดเจน บางกรณีไม่สามารถตัดสินได้ชัดเจนว่าสิ่งหนึ่งเป็นหรือไม่เป็นสมาชิกของประเภทหนึ่งหรือไม่ เช่น เราไม่สามารถบอกได้ว่า “ความสั้น” สั้นสุดที่ใด และ “ความยาว” เริ่มต้นที่ใด (เหมือนกับที่บางครั้งเราไม่สามารถบอกได้อย่างแน่ชัดว่าเรื่องใดเป็นหรือไม่เป็นการนิทา และแต่ละคนก็อาจตัดสินต่างกัน)

2) สมาชิกในประเภทใดๆมีฐานะความเป็นสมาชิกที่ไม่เท่าเทียมกัน เช่น “โต๊ะ” ดูเหมือนว่าจะมีความเป็นเครื่องเรือนมากกว่า “โทรศัพท์” (เหมือนกับที่มีบางการกระทำที่เป็นการนิทาแน่ๆ และมีบางการกระทำที่เป็นการนิทาที่เกือบจะไม่ใช่เป็นการนิทา)

3) การที่สิ่งใดๆจะถือเป็นสมาชิกของประเภทประเภทหนึ่ง ไม่จำเป็นว่าจะต้องมีรรถลักษณะจำนวนน้อยที่สุดที่จำเป็นต่อการเป็นสมาชิก (necessary and sufficient features) เช่น ถ้าอรรถลักษณะจำนวนน้อยที่สุดที่จำเป็นต่อการเป็นสมาชิกของประเภท “นก” คือ มีปีก บินได้ ร้องเพลง ออกลูกเป็นไข่ ก็ไม่จำเป็นว่านกทุกชนิดต้องมีลักษณะตามนี้ เพราะมีนกบางชนิดที่ไม่ร้องเพลงและ/หรือบินไม่ได้ (เหมือนกับที่ถ้าการนิทาคือพูดเรื่องร้ายด้วยเจตนาร้ายลับหลัง แล้วเราพูดเรื่องร้ายลับหลังก็ยิ่งพอจะถือว่าเรานิทาได้ แม้ว่าเราจะไม่ได้มีเจตนาร้ายก็ตาม)

4) สมาชิกอุดมคติซึ่งเป็นนามธรรมและมีฐานะความเป็นสมาชิกมากที่สุดเรียกว่า “ต้นแบบ” สมาชิกที่มีองค์ประกอบทางความหมายคล้ายคลึงกับต้นแบบมากกว่าก็คือสมาชิกที่มีฐานะเป็นสมาชิกมากกว่า

5) องค์ประกอบทางความหมายแต่ละองค์ประกอบมีค่าความสำคัญไม่เท่ากัน สมมุติว่าองค์ประกอบทางความหมายของความเป็นนกต้นแบบมี 4 ลักษณะคือ มีปีก บินได้ ร้องเพลง ออกลูกเป็นไข่ และสมมุติว่าการบินได้เป็นลักษณะที่มีค่าความสำคัญมากกว่าร้องเพลง นกที่มีปีก บินได้ ออกลูกเป็นไข่ แต่ร้องเพลงไม่ได้ ก็จะมีค่าความคล้ายคลึงกับต้นแบบมากกว่า และมีฐานะความเป็นสมาชิกของประเภท “นก” มากกว่านกที่มีปีก ออกลูกเป็นไข่ ร้องเพลงได้ แต่บินไม่ได้ ทั้งๆที่ถ้านับจำนวนองค์ประกอบทางความหมายแล้วนกทั้ง 2 ชนิดนี้ก็มีองค์ประกอบทางความหมายที่ตรงกับนกต้นแบบเท่ากันคือ 3 องค์ประกอบทั้งคู่

จะเห็นได้ว่าการจำแนกประเภทตามแนวคิดต้นแบบจึงเป็นการจำแนกที่เกิดขึ้นจากกระบวนการของจิต (mental process) ของมนุษย์ผู้กระทำการจำแนก ไม่ได้เป็นการจำแนกตามขอบเขตที่มีมาตามธรรมชาติของสิ่งนั้นๆ

เนื่องจากรอสชเป็นนักจิตวิทยา ในยุคแรกๆแนวคิดต้นแบบจึงมักจะถูกนำมาใช้ในการศึกษาด้านจิตวิทยาโดยเฉพาะอย่างยิ่งในแขนงจิตวิทยาปริชาน (Cognitive psychology) รอสช ได้ทำการทดลองเก็บข้อมูลเพื่อศึกษาประเภทและสมาชิกของประเภทต่างๆเช่นเครื่องเรือน ผลไม้ ผัก นก ฯลฯ และพบว่าคนเราจำแนกประเภทสิ่งต่างๆตามแนวคิดต้นแบบ เช่น มักมองว่านกโรบินเป็นตัวอย่างที่ดีของนกมากกว่านกเพนกวิน หรือเก้าอี้มักจะได้รับมุมมองว่าเป็นตัวอย่างที่ดีของเครื่องเรือนมากกว่าโทรทัศน์ (Rosch 1973)

การทดลองต่อมาเกี่ยวกับแนวคิดต้นแบบมักจะศึกษาวัตถุที่เป็นรูปธรรมรับรู้ได้ด้วยประสาทสัมผัสต่างๆเช่นเดียวกับที่รอสชทำการทดลอง มีเพียงการศึกษาเชิงอรรถศาสตร์ของคำว่า “lie” โดยโคลแมนและเคย์ (Coleman and Kay 1981) ที่ศึกษาสิ่งที่เป็นนามธรรมคือเป็นวัจนกรรมการโกหก ผลก็คือพบว่าเราสามารถนำแนวคิดต้นแบบมาอธิบายปรากฏการณ์ที่คนเราแต่ละคนตัดสินว่าการกระทำใดเป็นหรือไม่เป็นการโกหกต่างๆกันได้ และสามารถอธิบายได้ว่าลักษณะทางความหมายของการโกหกแต่ละลักษณะมีค่าความสำคัญไม่เท่ากันทำให้การโกหกแต่ละแบบได้รับการตัดสินว่าเป็นการโกหกหรือไม่ในระดับที่แตกต่างกัน ผู้วิจัยจึงเชื่อว่าหากศึกษาการนิเทศตามแนวคิดต้นแบบก็น่าจะได้เข้าใจเกี่ยวกับความหมายของวัจนกรรมการนิเทศด้วยเช่นกัน

นอกจากจะต้องการศึกษาความหมายของการนิเทศตามแนวคิดต้นแบบแล้ว ผู้วิจัยยังได้ศึกษาในเชิงภาษาศาสตร์สังคมด้วยว่าเพศเป็นปัจจัยที่ทำให้การตีความการนิเทศแตกต่างกันหรือไม่ อย่างไร เพราะผู้วิจัยสังเกตเห็นว่า คนในสังคมมักจะเชื่อกันว่าผู้หญิงนิเทศมากกว่าผู้ชาย และบางครั้งผู้ชายก็ตีความว่าผู้หญิงนิเทศทุกอย่างที่ในขณะที่นั้นผู้หญิงไม่ได้คิดว่าพวกตนกำลังนิเทศ การที่ผู้ชายตีความว่าผู้หญิงนิเทศและการที่ผู้หญิงปฏิเสธว่าตนไม่ได้นิเทศนั้นน่าจะไม่ใช่การ “กล่าวหา” และไม่ใช่การ “แก้ตัว” แต่น่าจะมาจากการตีความการนิเทศที่แตกต่างกันระหว่างเพศ และการตีความที่แตกต่างกันนี้น่าจะมาจากการให้ค่าความสำคัญแก่องค์ประกอบทางความหมายของคำว่านิเทศแตกต่างกัน

ผู้วิจัยมีข้อสงสัยและได้ตั้งสมมุติฐานเป็นคำตอบของข้อสงสัยดังกล่าวไว้ดังนี้

1. ชายและหญิงให้น้ำหนักของการนิเทศต่างกันหรือไม่

สมมุติฐาน : ชายให้น้ำหนักของการนิเทศมากกว่าหญิง

2. องค์ประกอบทางความหมายแต่ละส่วนของการนิเทศมีค่าความสำคัญเท่ากันหรือไม่

สมมุติฐาน : องค์ประกอบทางความหมายแต่ละส่วนของการนิเทศมีค่าความสำคัญไม่เท่ากัน

3. ชายและหญิงให้ค่าความสำคัญขององค์ประกอบทางความหมายแต่ละส่วนของการนิเทศแตกต่างกันหรือไม่

สมมุติฐาน : ชายและหญิงให้ค่าความสำคัญขององค์ประกอบทางความหมายแต่ละส่วนแตกต่างกัน

ต้นแบบของการนิทหา

เพื่อสรุปหองค์ประกอบของการนิทหา ผู้วิจัยได้พิจารณาจากคำอธิบายที่ให้ไว้ในพจนานุกรม 2 ฉบับ คือ พจนานุกรมฉบับราชบัณฑิตยสถาน และจากพจนานุกรม “คลังคำ” ของ นววรรณ พันธุเมธา (25)

พจนานุกรมฉบับราชบัณฑิตยสถานทั้งฉบับปี 2425 และ 2542 ให้ความหมายว่าการนิทหาคือ “การติเตียนลับหลัง” ส่วนพจนานุกรมคลังคำให้ความหมายว่า “กล่าวถึงความไม่ดีของผู้ลับหลัง” เมื่อพิจารณาแล้วผู้วิจัยจึงสรุปองค์ประกอบทางความหมายของนิทหาว่า

1. เป็นการพูดเรื่องไม่ดีของคนอื่น (ตั้งแต่หนีไปหากผู้วิจัยต้องการกล่าวอย่างย่อ ผู้วิจัยจะเรียกองค์ประกอบความหมายนี้ว่า ร.)
2. เรื่องดังกล่าวต้องเป็นเรื่องจริง (จ.)
3. ผู้พูดคิดร้ายต่อผู้นั้น (ค.)
4. เป็นการพูดลับหลังผู้นั้น (ล.)

องค์ประกอบทางความหมาย ร. และ ล. สามารถสรุปได้โดยตรงจากคำอธิบายในพจนานุกรม ส่วนองค์ประกอบทางความหมาย ค. และ จ. นั้นผู้วิจัยตีความจากประสบการณ์ต่อไปว่าการนิทหามักจะให้ความหมายในทางลบ มักให้ความหมายเป็นนัยว่าผู้ที่นิทหามีเจตนาร้ายต่อผู้ถูกนิทหา และเรื่องร้ายดังกล่าวก็ควรจะต้องเป็นเรื่องจริง เพราะถ้าไม่ใช่เรื่องจริงการกระทำดังกล่าวก็จะเป็น “การใส่ร้าย” มากกว่าที่จะเป็น “การนิทหา”

การนิทหาใดที่มีลักษณะ 4 ข้อนี้ครบก็จะเป็นการนิทหาที่ใกล้เคียงกับการนิทหาต้นแบบ การนิทหาที่ขาดลักษณะใดไปบ้างก็อาจจะยังได้รับการตีความว่าเป็นการนิทหาได้ เพียงแต่เป็นการนิทหาที่ “ไม่สมบูรณ์แบบ” นั้นเอง

การทดลอง

ผู้วิจัยแต่งเรื่องจำนวน 16 เรื่อง แต่ละเรื่องมีองค์ประกอบทางความหมายตั้งแต่ 0 ถึง 4 องค์ประกอบของการนิทหาไม่ซ้ำกัน ดังนี้ (เครื่องหมาย + หมายถึงมีองค์ประกอบทางความหมายนั้น ส่วน - หมายถึงไม่มีองค์ประกอบทางความหมายนั้น)

เรื่องที่	องค์ประกอบทางความหมาย				เรื่อง
	ร	จ	ค	ล	
1	+	+	+	+	แดงติดการพนัน ภรรยาหนีของแดงดี วันหนึ่งภรรยาพนันและนั่งคุยกัน 2 คน ภรรยาอยากให้นิดเสียความรู้สึกกับแดง จึงบอกให้นิดรู้ว่าแดงติดการพนัน ภรรยาแดงให้นิดฟังหรือไม่

เรื่อง ที่	องค์ประกอบทางความหมาย				เรื่อง
	ร	จ	ค	ล	
2	+	+	+	-	บุงมักจะซีเกียจไม่ทำการบ้านตามที่ครูสั่ง เวลามาเรียนก็จะขอลอกการบ้านจากตาลเป็นประจำ โดยที่เพื่อนคนอื่นไม่ทราบเรื่อง ตาลรู้สึกไม่ติดกับการกระทำนี้และต้องการให้คนอื่นได้รู้ว่าบุงเป็นคนอย่างไร วันหนึ่งขณะที่บุง ตาล และอู๊ดซึ่งเป็นเพื่อนคนหนึ่งอยู่ด้วยกัน ตาลจึงบอกอู๊ดต่อหน้าบุงว่าบุงไม่ยอมทำการบ้านแล้วมาขอลอกการบ้านตาลเป็นประจำ ตาลนิทาบุงให้อู๊ดฟังหรือไม่
3	+	+	-	+	ช่วงนี้อ้อยปัสสาวะรดที่นอนบ่อยๆ อ้อยอายมาก น้อยอยู่หอพักห้องเดียวกับอ้อยจึงทราบเรื่องและคิดว่าอ้อยคงมีปัญหาสุขภาพอะไรสักอย่างที่อ้อยไม่ยอมบอกใคร เมื่อน้อยพบไก่อ้อยจึงเล่าให้ไก่อฟังว่าอ้อยปัสสาวะรดที่นอน เพราะคิดว่าไก่อเป็นก็เพื่อนอ้อย น่าจะได้ทราบปัญหาของเพื่อนด้วย น้อยนิทาอ้อยให้ไก่อฟังหรือไม่
4	+	-	+	+	ความจริงแล้วป๊อกไม่เคยสูบบุหรี่ แต่มดไม่ชอบป๊อกจึงอยากให้คนอื่นรู้สึกไม่ติดกับป๊อก วันหนึ่งมดพบหนึ่ง มดบอกหนึ่งว่ามดเห็นป๊อกแอบไปสูบบุหรี่ในห้องน้ำหลังโรงเรียนเป็นประจำ มดนิทาป๊อกให้หนึ่งฟังหรือไม่
5	-	+	+	+	เอประกวดวาดภาพได้ที่ 1 ของจังหวัด ต้อมซึ่งเป็นคู่แข่งด้านการวาดภาพของเอมาตลอดยังไม่ทราบเรื่อง และต้อมเป็นคนขี้อิจฉามาก เมื่อจิดทราบเรื่องที่เอชนะการประกวด จิดจึงมาบอกต้อมว่าเอประกวดวาดภาพได้ที่ 1 ของจังหวัด โดยหวังให้ต้อมอิจฉาไม่พอใจเอ จิดนิทาเอให้ต้อมฟังหรือไม่
6	+	+	-	-	อันถูกแฟนทิ้ง มิวทราบเรื่องแล้วแต่เจียงไม่ทราบ วันหนึ่งเมื่ออัน มิว เจ มาพบกัน มิวจึงบอกเจต่อหน้าอันว่าอันถูกแฟนทิ้งเพราะคิดว่าเป็นเพื่อนกันน่าจะทราบเรื่องส่วนตัวของกันได้ มิวนิทาอันให้เจฟังหรือไม่
7	+	-	+	-	เปิดไม่นอนละเมอ แต่ไม่ทราบว่าตัวเองนอนละเมอหรือไม่เพราะปรกติแล้วเปิดนอนคนเดียว หมูเพิ่งไปค้างคืนบ้านเปิด รู้ว่าเปิดไม่ได้นอนละเมอ วันนีเบียร์ตามมาค้างบ้านเปิดด้วยอีกคน หมูบอกเบียร์ต่อหน้าเปิดว่าเปิดนอนละเมอพูดเรื่องแปลกๆตลกๆไร้สาระเสียงดังมากทั้งคืน ถ้านอนห้องเดียวกันกระวังจะนอนไม่หลับ โดยมีเจตนาให้เบียร์รู้สึกที่เปิดเป็นคนแปลกๆเพี้ยนๆ เปิดอายแต่ไม่ทำอะไรเพราะไม่ทราบว่าในความจริงตัวเองละเมอหรือไม่ละเมอ หมูนินทาเปิดให้เบียร์ฟังหรือไม่
8	+	-	-	+	อ๊อดเป็นคนที่ถือศีลเคร่งครัดมาก ไม่ยอมผิดศีลแม้แต่น้อย ส่วนปูเป็นคนที่มีทัศนคติว่าคนที่ถือศีลเคร่งครัดมากเกินไปเป็นคนที่ยึดไม่ยืดหยุ่น มีปัญหาเวลาเข้าสังคม ปูกำลังพิจารณาหาคนเข้าร่วมทีมงาน อ๊อดเป็นคนหนึ่งที่มาสมัคร ปูสังเกตเห็นว่าอ๊อดมีคุณสมบัติครบ เว้นแต่ว่าอ๊อดถือศีลเคร่งครัดมากจนปูเกรงว่าจะมีปัญหาเวลาทำงานเข้าสังคม แขกรู้จักทั้งอ๊อดและปู แขกอยากให้อ๊อดได้งานทำและไม่อยากให้ปูมีอคติกับอ๊อด แขกจึงบอกปูว่าอันที่จริงอ๊อดก็ผิดศีลเล็กๆน้อยๆเป็นประจำแต่ไม่ได้บอกให้ใครรู้ แขกนิทาอ๊อดให้ปูฟังหรือไม่

เรื่อง ที่	องค์ประกอบทางความหมาย				เรื่อง
	ร	จ	ค	ล	
9	-	+	+	-	เล็กได้รับความไว้วางใจให้ไปติดต่องานต่างประเทศแทนเจ้านาย กุ๊กรอดคอยโอกาสนี้มานานแต่ไม่เคยได้รับความไว้วางใจเช่นนี้เลย ในวันที่เล็กได้รับเลือกกุ๊กลาป่วยจึงไม่ทราบข่าว เมื่อกุ๊กหายป่วยกลับมาทำงาน เป็ซึ่งไม่ค่อยชอบเล็กเท่าไรจึงมาบอกกุ๊กต่อหน้าเล็กว่าเล็กได้รับความไว้วางใจให้ไปติดต่องานต่างประเทศแทนเจ้านาย โดยหวังว่ากุ๊กจะได้โอ้อวดมันใส่เล็กและอาจจะกลั่นแกล้งเล็กแทนตน เล็กฟังแล้วก็ไม่ว่าอะไรเพราะนึกว่าเป็บอกกุ๊กเพื่อแจ้งข่าวที่เกิดขึ้นในที่ทำงานธรรมดาๆ เป็นินทาเล็กให้กุ๊กฟังหรือไม่
10	-	+	-	+	นกร้องเพลงเพราะมาก จิวฟังเพราะฟังได้ยินนกร้องเพลงเป็นครั้งแรกในงานเลี้ยง จิวประทับใจมากจึงกลับมาเล่าให้อ้วนฟังว่านกร้องเพลงเพราะโดยอยากให้อ้วนรู้สึกชื่นชมยกด้วย จิวินินทาให้อ้วนฟังหรือไม่
11	-	-	+	+	ขวัญกับเต่าเป็นเพื่อนที่ออกเที่ยวสำมะเรเทเมาในตอนกลางคืนเป็นประจำ ทั้งสองรู้จักเพื่อนใหม่ชื่อป่วย ขวัญรู้ว่าป่วยก็ชอบเที่ยวกลางคืนเหมือนกัน ถ้าได้ไปเที่ยวกันสักครั้งคงได้เป็นเพื่อนเที่ยวกันต่อไป แต่ขวัญรู้สึกไม่ถูกชะตา กับป่วย ไม่ต้องการให้ป่วยมาสนิทด้วย จึงบอกเต่าว่าป่วยเป็นคนไม่ชอบเที่ยวกลางคืน ชอบอยู่อ่านหนังสือที่บ้านเงียบๆ เพื่อที่เต่าจะได้ไม่เอ่ยปากชวนป่วยไปเที่ยวด้วยกัน ขวัญนินทาป่วยให้เต่าฟังหรือไม่
12	+	-	-	-	ป้อมเรียนเก่งมาก ได้เกรด A ทุกวิชามาตลอด ส่วนจิบหัวไม่ดี ขยันเท่าไรก็ได้คะแนนแค่พอผ่าน ป้อมต้องทำงานกลุ่มร่วมกับจิบและเพื่อนอีกคนชื่อข้าว จิบไม่รู้ว่าเป็นป้อมเรียนเก่ง และไม่รู้ว่าเป็นข้าวเรียนได้ปานกลาง ในทางตรงกันข้ามทุกคนรู้ว่าจิบเรียนไม่เก่ง วันหนึ่งขณะที่นั่งอยู่ด้วยกัน 3 คน จิบถามข้าวว่าผลการเรียนของข้าวเป็นอย่างไร ข้าวตอบตามตรงว่าตนเรียนได้ปานกลาง ข้าวกลัวว่าถ้าจิบรู้ว่าป้อมเรียนเก่งมาก จิบจะเกร็งที่ต้องทำงานกลุ่มร่วมกัน ข้าวจึงรีบบอกจิบต่อหน้าป้อมว่าป้อมเองก็เรียนปานกลาง แถมบางวิชายังสอบได้คาบเส้นบ่อยๆด้วย ป้อมก็ไม่ว่าอะไรเพราะรู้ว่าข้าวพูดให้จิบรู้สึกไม่เกรง ป้อม ข้าวินินทาป้อมให้จิบฟังหรือไม่
13	-	+	-	-	ต๊อบทำงานดีจนได้เลื่อนตำแหน่ง แม้วทำงานที่เดียวกับต๊อบจึงรู้ดี วันหนึ่งต๊อบและแม้วไปพบกับเพื่อนของทั้งคู่ที่ทำงานที่บริษัทอื่นชื่อแวน แม้วจึงบอกแวนต่อหน้าต๊อบว่าต๊อบทำงานดีจนได้เลื่อนตำแหน่ง เพื่อหวังให้แวนรู้สึกชื่นชมและเอ่ยปากชมต๊อบ แม้วนินทาต๊อบให้แวนฟังหรือไม่

เรื่องที่	องค์ประกอบทางความหมาย				เรื่อง
	ร	จ	ค	ล	
14	-	-	+	-	แม้หนักกับป๊อดเป็นเพื่อนสนิทกัน นิสัยก็คล้ายๆกันคือชอบดื่มเหล้าสูบบุหรี่ แต่ทั้งคู่ก็แอบอิจฉากันอยู่เสมอ วันนี้ต้องเดินเข้ามาคุยกับทั้งสองคนแต่ดูเหมือนทำท่าอยากสนิทสนมพอใจในตัวหนักมากกว่า ป๊อดแอบอิจฉาริษยานัทที่มีต่อymasสนใจ ป๊อดรู้จักต๋อยมาก่อนในขณะที่หนักเพิ่งรู้จัก ป๊อดรู้ว่าต๋อยก็ชอบดื่มเหล้าสูบบุหรี่ และถ้าต๋อยจะคบใครเป็นแฟน ก็อยากจะคบคนที่ชอบกินเหล้าสูบบุหรี่เหมือนกัน จะได้ไปเที่ยวกันได้ ป๊อดไม่อยากให้ต๋อยสานสัมพันธ์ต่อกับหนัก ไม่อยากหนักมีแฟนไปก่อนตน จึงพูดขึ้นต่อหน้าหนักว่าหนักเป็นคนดีเรียบร้อย ไม่แตะต้องเหล้าบุหรี่ โดยที่หนักเองไม่ว่าอะไร เพราะนี่กว่าป๊อดพูดให้ตนเองแลดูดีต่อหน้าต๋อย ป๊อดนินทานัทหรือไม่
15	-	-	-	+	ปีทำงานผิดพลาดบ่อยจนเจ้านายเรียกไปตักเตือน ไม่ทราบเรื่องทุกอย่าง วันหนึ่งไม่พบกับป้อมซึ่งรู้ว่าเจ้านายเรียกบีไปคุย แต่ไม่ทราบว่าเรียกไปทำไม ป้อมถามไม่ว่าเจ้านายเรียกบีไปทำไม ไม่นอยากให้ป้อมเสียความรู้สึกกับบี จึงบอกป้อมไปว่า เจ้านายเรียกบีไปคุยเรื่องงานชิ้นใหม่ที่เจ้านายวางใจยกให้บีรับผิดชอบ ไม่นินทาบีให้ป้อมฟังหรือไม่
16	-	-	-	-	หนูเป็นโรคติดต่อทางเพศสัมพันธ์ที่ไม่ร้ายแรง ด็อกซ์บรรเทาหายไปหามอเมื่อหามอเสร็จแล้วทั้งคู่เตรียมจะเดินออกจากตึกโรงพยาบาล บังเอิญพบกับแมวซึ่งมาหามอที่โรงพยาบาลเดียวกัน แมวถามว่าใครเป็นอะไรมาหามอทำไม ด็อกซ์ไม่อยากให้แมวรู้ว่าหนูเป็นโรคติดต่อทางเพศสัมพันธ์ ไม่อยากให้แมวรู้สึกไม่ดีกับหนู เลยบอกแมวต่อหน้าหนูว่าหนูเป็นคนใส่ใจสุขภาพมาก วันนี้มาตรวจร่างกายประจำปี ด็อกซ์นินทาหนูให้แมวฟังหรือไม่

ผู้วิจัยพิมพ์เรื่องทั้ง 16 เรื่องลงในแบบสอบถาม แล้วให้ผู้ตอบแบบสอบถามตัดสินใจว่าจะให้แต่ละเรื่องมีระดับของการนินทามากน้อยอย่างไร (นั่นคือให้ผู้ตอบแบบสอบถามตัดสินใจระดับฐานะความเป็นสมาชิกของประเภท “การนินทา” นั่นเอง) โดยให้เลือกหนึ่งใน 7 ระดับคะแนนระดับ 1 หมายถึง “แน่ใจที่สุดว่าไม่ใช่การนินทา” และไล่ระดับไปจนถึงระดับ 7 ซึ่งหมายถึง “แน่ใจที่สุดว่าเป็นการนินทา” ยิ่งระดับคะแนนสูงเท่าไรความเป็นการนินทาก็ยิ่งมากเท่านั้น ดังนี้

- | | | |
|---|---------|---|
| 1 | หมายถึง | แน่ใจที่สุดว่าไม่ใช่การนินทา |
| 2 | หมายถึง | ค่อนข้างแน่ใจว่าไม่ใช่การนินทา |
| 3 | หมายถึง | ไม่ชัดเจน แต่คิดว่าไม่ใช่การนินทา |
| 4 | หมายถึง | ตัดสินใจไม่ได้เลยว่าเป็นการนินทาหรือไม่ |
| 5 | หมายถึง | ไม่ชัดเจน แต่คิดว่าพอจะเป็นการนินทาได้ |
| 6 | หมายถึง | ค่อนข้างแน่ใจว่าเป็นการนินทา |
| 7 | หมายถึง | แน่ใจที่สุดว่าเป็นการนินทา |

ผู้ตอบแบบสอบถามมีทั้งหมด 124 คน เป็นชาย 55 คน หญิง 69 คน ส่วนมากเป็นนิสิต อาจารย์ และเจ้าหน้าที่ในมหาวิทยาลัยเกษตรศาสตร์ ส่วนที่เหลือเป็นญาติมิตรของนิสิต อาจารย์และเจ้าหน้าที่ดังกล่าว

ในงานวิจัยนี้ผู้วิจัยเลือกศึกษาเฉพาะตัวแปรเพศว่าจะมีผลต่อการตีความการนิทาหรือไม่ แต่เนื่องจากอายุก็อาจจะมีผลต่อการตีความด้วย ดังนั้นผู้วิจัยจึงพยายามควบคุมให้ผู้ตอบแบบสอบถามทั้งชายและหญิงมีการกระจายของอายุที่ใกล้เคียงกัน และเมื่อนำมาคำนวณค่าไคล์สแควร์แล้วก็พบว่าอัตราส่วนของช่วงอายุของแต่ละเพศไม่มีความแตกต่างที่มีนัยสำคัญทางสถิติ ดังในตารางที่ 1 ทำให้สามารถมั่นใจได้ว่าผลที่ได้จากผู้ตอบแบบสอบถามชายและหญิงหากมีความแตกต่างกันก็เป็นความแตกต่างที่เป็นผลมาจากเพศ มิใช่ความแตกต่างที่มาจากปัจจัยอื่นคืออายุ

ตารางที่ 1 จำนวนผู้ตอบแบบสอบถามจำแนกตามเพศและอายุ

	25 ปีหรือต่ำกว่า	26 ปีถึง 35 ปี	36 ปีถึง 45 ปี	46 ปีหรือสูงกว่า	รวม
ชาย	34	9	7	5	55
หญิง	49	7	7	6	69
รวม	83	16	14	11	124

df=3

$$X^2 = 1.49, p > 0.05$$

งานวิจัยนี้มีขึ้นเพื่อตอบข้อสงสัยหลัก 3 ข้อดังที่กล่าวไปแล้วคือ 1. ชายและหญิงให้น้ำหนักของการนิทาต่างกันหรือไม่ 2. องค์ประกอบทางความหมายแต่ละส่วนของการนิทามีความสำคัญเท่ากันหรือไม่ และ 3. ชายและหญิงให้ค่าความสำคัญขององค์ประกอบทางความหมายแต่ละส่วนของการนิทาแตกต่างกันหรือไม่ ผู้วิจัยจะกล่าวถึงผลการวิจัยโดยแบ่งเป็น 3 ตอนตามข้อสงสัยดังกล่าว

ชายและหญิงให้น้ำหนักของการนิทาต่างกันหรือไม่

ผู้วิจัยมีสมมุติฐานว่าชายจะให้น้ำหนักของเรื่องต่างๆว่าเป็นการนิทามากกว่าหญิง เพื่อพิสูจน์สมมุติฐานนี้ผู้วิจัยได้พิจารณาจากค่าคะแนนความเป็นการนิทาจากชายและหญิงแยกกัน

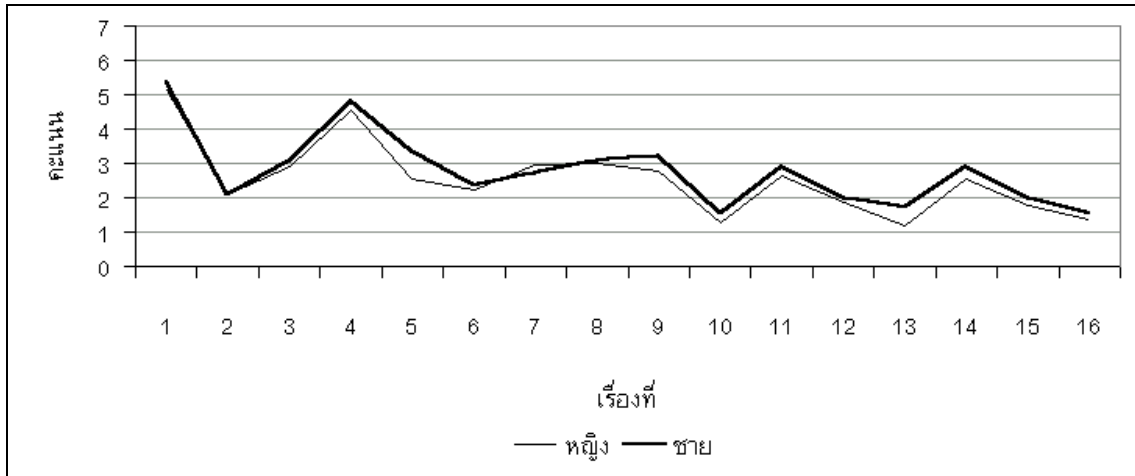
ค่าคะแนนความเป็นการนิทาที่ผู้ตอบแบบสอบถามแต่ละคนจะให้แก่เรื่องราวในแบบสอบถามแต่ละเรื่องอยู่ระหว่าง 1 ถึง 7 ยิ่งคะแนนมากก็ยิ่งหมายความว่าผู้ตอบแบบสอบถามตีความเรื่องนั้นเป็นการนิทาสูง

สำหรับผู้ตอบแบบสอบถามชาย เรื่องแต่ละเรื่องในแบบสอบถามสามารถได้รับคะแนนน้อยที่สุด 55 คะแนน (คะแนนต่ำสุด 1 คะแนน X จำนวนผู้ตอบแบบสอบถามชาย 55 คน) และสามารถได้รับคะแนนมากที่สุด 385 คะแนน (คะแนนสูงสุด 7 คะแนน X จำนวนผู้ตอบแบบสอบถามชาย 55 คน) ในกรณีของผู้ตอบแบบสอบถามหญิงซึ่งมีอยู่ 69 คน คะแนนต่ำสุดที่แต่ละเรื่องในแบบสอบถามสามารถได้รับคือ 69 คะแนน และคะแนนสูงสุดที่สามารถได้รับคือ 483 คะแนน คะแนนรวมและคะแนนเฉลี่ยที่เรื่องแต่ละเรื่องในแบบสอบถามได้รับแสดงในตารางที่ 2 และแสดงให้เห็นเปรียบเทียบได้ชัดเจนในแผนภาพที่ 1

ตารางที่ 2 คะแนนความเป็นภาระหนักตามเรื่องและเพศของผู้ตอบแบบสอบถาม

เรื่อง ที่	ชาย		หญิง		ชายให้ คะแนน มากกว่าหญิง	ชายให้คะแนนมากกว่า หญิง อย่างมีนัยสำคัญ ที่ $p \leq 0.05$
	คะแนน รวม	คะแนนเฉลี่ย (คะแนนรวม ÷ 55)	คะแนน รวม	คะแนนเฉลี่ย (คะแนนรวม ÷ 69)		
1	294	5.35	354	5.13	✓	
2	115	2.09	145	2.10		
3	169	3.07	201	2.91	✓	
4	266	4.84	313	4.54	✓	
5	185	3.36	176	2.55	✓	✓ $F = 5.00$ $S_b^2 = 20.22$ $S_w^2 = 4.05$
6	129	2.35	154	2.23	✓	
7	151	2.75	203	2.94		
8	169	3.07	206	2.99	✓	
9	179	3.25	191	2.77	✓	
10	86	1.56	88	1.28	✓	
11	161	2.93	183	2.65	✓	
12	109	1.98	128	1.80	✓	
13	95	1.73	83	1.20	✓	✓ $F = 9.00$ $S_b^2 = 8.42$ $S_w^2 = 0.93$
14	160	2.91	176	2.55	✓	
15	109	1.98	122	1.77	✓	
16	84	1.53	95	1.38	✓	

แผนภาพที่ 1 ความเป็นกรณินทาจำแนกตามเรื่องและเพศของผู้ตอบแบบสอบถาม



มีถึง 14 เรื่องจาก 16 เรื่องที่ชายตีความว่าเป็นกรณินทามากกว่าหญิง จึงสังเกตจากแผนภาพที่ 1 ได้ชัดเจนว่าเส้นกราฟแสดงคะแนนจากเพศชายอยู่เหนือเส้นกราฟที่แสดงคะแนนจากเพศหญิงเกือบตลอดเส้น แต่จาก 14 เรื่องดังกล่าวมีเพียง 2 เรื่องเท่านั้นที่มีความแตกต่างอย่างมีนัยสำคัญทางสถิติที่ $p \leq 0.05$ สอดคล้องกับการที่เส้นกราฟแสดงคะแนนจากเพศชายอยู่เหนือเส้นกราฟแสดงคะแนนจากเพศหญิงเพียงเล็กน้อยเท่านั้น

เรื่องที่ 1 เป็นเรื่องเดียวที่มีองค์ประกอบทางความหมายของการนินทาครบทั้ง 4 องค์ประกอบ หรืออาจกล่าวได้ว่าเรื่องที่ 1 มีความคล้ายคลึงกับอุดมคติของการนินทามากกว่าเรื่องอื่นๆทั้ง 15 เรื่อง คะแนนที่สูงที่สุดของเรื่องที่ 1 ช่วยยืนยันข้อสรุปนี้ได้อย่างชัดเจน

ผลการวิจัยในส่วนนี้สรุปได้ว่าชายมีแนวโน้มที่จะตีความพฤติกรรมว่าเป็นกรณินทาในระดับที่มากกว่าหญิงอยู่บ้างตรงตามสมมุติฐาน แต่ไม่มากพอที่จะมีนัยสำคัญทางสถิติ

แต่ละองค์ประกอบทางความหมายของการนินทามีค่าความสำคัญเท่ากันหรือไม่

การพิสูจน์ว่าแต่ละองค์ประกอบทางความหมายของการนินทามีค่าความสำคัญเท่ากันหรือไม่มาจากความคิดเบื้องหลังว่า

1. ถ้าแต่ละองค์ประกอบทางความหมายมีค่าความสำคัญเท่ากัน เรื่องที่มีจำนวนองค์ประกอบทางความหมายของการนินทาเท่ากันก็จะต้องได้รับการให้คะแนนเท่าๆกัน เช่น เรื่องที่มีองค์ประกอบทางความหมาย +ร +จ -ค -ล จะต้องได้รับการตัดสินว่าเป็นกรณินทามากเท่าๆกับเรื่องที่มีองค์ประกอบทางความหมาย +ร -จ -ค +ล เพราะมีองค์ประกอบทางความหมายของการนินทาจำนวน 2 องค์ประกอบเท่ากัน

2. เรื่องที่มีจำนวนองค์ประกอบทางความหมายของการนิทานมากกว่าก็ต้องได้รับการให้คะแนนมากกว่าเรื่องที่มีองค์ประกอบทางความหมายของการนิทานน้อยกว่าเสมอ เช่น เรื่องที่มีองค์ประกอบทางความหมายของการนิทาน +ร +จ +ค -ล จะต้องได้รับการตัดสินว่าเป็นการนิทานมากกว่าเรื่องที่มีองค์ประกอบทางความหมาย -ร +จ +ค -ล เพราะเรื่องแรกมีองค์ประกอบทางความหมายของการนิทาน 3 องค์ประกอบ มากกว่าเรื่องหลังซึ่งมีเพียง 2 องค์ประกอบ

เรื่องทั้ง 16 เรื่องในแบบสอบถามสามารถจำแนกได้เป็น 4 กลุ่มตามจำนวนองค์ประกอบทางความหมายของการนิทาน และแต่ละเรื่องได้รับการเรียงลำดับตามคะแนนที่ได้จากผู้ตอบแบบสอบถามทั้งหมดโดยไม่จำแนกเพศดังตารางที่ 3

ตารางที่ 3 คะแนนและลำดับความเป็นการนิทานจำแนกตามเรื่องและจำนวนองค์ประกอบทางความหมาย

เรื่องที่	องค์ประกอบทางความหมาย				จำนวนองค์ประกอบทางความหมายของการนิทาน	แต่ละเรื่อง		ลำดับเรียงตามคะแนนที่ได้จากมากไปน้อย ¹
	ร	จ	ค	ล		คะแนนรวม	คะแนนเฉลี่ย (คะแนนรวม÷124)	
1	+	+	+	+	4	648	5.23	1
2	+	+	+	-	3	260	2.10	10
3	+	+	-	+		370	2.98	4
4	+	-	+	+		579	4.67	2
5	-	+	+	+		361	2.91	5
6	+	+	-	-		283	2.28	9
7	+	-	+	-	2	354	2.85	6
8	+	-	-	+		375	3.02	3
9	-	+	+	-		370	2.98	4
10	-	+	-	+		174	1.40	14
11	-	-	+	+		344	2.77	7
12	+	-	-	-	1	237	1.91	13

¹ เรื่องที่ 3 กับ 9 ได้รับคะแนนเท่ากันจึงจัดให้เป็นลำดับเดียวกันคือลำดับที่ 4 เช่นเดียวกับเรื่องที่ 13 กับ 16 ซึ่งผู้วิจัยจัดให้เป็นลำดับเดียวกันคือลำดับที่ 12 ดังนั้นแม้จะมีเรื่องทั้งหมด 16 เรื่อง แต่จะมีลำดับเพียง 14 ลำดับเท่านั้น

เรื่องที่	องค์ประกอบทางความหมาย				จำนวน องค์ประกอบ ทาง ความหมาย ของการ นิเทศ	แต่ละเรื่อง		ลำดับเรียงตาม คะแนนที่ได้จาก มากไปน้อย ¹
	ร	จ	ค	ล		คะแนน รวม	คะแนนเฉลี่ย (คะแนนรวม÷124)	
13	-	+	-	-	178	1.44	12	
14	-	-	+	-	336	2.71	8	
15	-	-	-	+	231	1.86	11	
16	-	-	-	-	0	1.44	12	

การเรียงลำดับในที่นี้เป็นการเรียงตามคะแนนที่ได้จากผู้ตอบแบบสอบถาม คะแนนเป็นค่าที่แสดงถึงค่าความเป็นการนิเทศว่าเป็นการนิเทศมากน้อยอย่างไร ดังนั้นลำดับที่ใกล้เคียงกันจึงแสดงถึงว่าเรื่องนั้นๆมีค่าความเป็นการนิเทศมากน้อยใกล้เคียงกัน

เมื่อเราพิจารณาเรื่องในกลุ่มที่มีจำนวนองค์ประกอบทางความหมายของการนิเทศเท่ากัน เราจะพบว่าเรื่องที่มีจำนวนองค์ประกอบทางความหมายของการนิเทศเท่ากันได้รับการจัดอันดับที่แตกต่างกันค่อนข้างมาก เช่น ในกลุ่มที่มีจำนวนองค์ประกอบทางความหมายของการนิเทศเท่ากับ 3 (เรื่องที่ 2 ถึง 5) เรื่องในกลุ่มนี้ได้รับการจัดอันดับเป็นอันดับที่ 10 อันดับที่ 4 อันดับที่ 2 และ อันดับที่ 5 ตามลำดับ ลักษณะเช่นนี้พบในกลุ่มของเรื่องที่มีจำนวนองค์ประกอบทางความหมายของการนิเทศเท่ากันกลุ่มอื่นๆด้วย แสดงว่าจำนวนองค์ประกอบของการนิเทศที่เท่ากันไม่ได้ทำให้เรื่องนั้นมีค่าความเป็นการนิเทศเท่ากัน

นอกจากนั้นเรายังพบว่าเรื่องที่มีจำนวนองค์ประกอบทางความหมายของการนิเทศมากกว่าไม่จำเป็นต้องได้รับการตัดสินว่าเป็นการนิเทศมากกว่าเรื่องที่มีองค์ประกอบทางความหมายของการนิเทศน้อยกว่า เพื่อให้ได้ข้อสรุปนี้ผู้วิจัยได้นำเรื่องที่มีเรื่องที่มีจำนวนองค์ประกอบทางความหมายของการนิเทศไม่เท่ากันมาเปรียบเทียบกันเป็นจำนวน 93 คู่ แต่ละคู่ของเรื่องได้รับการลงคะแนนโดยผู้ตอบแบบสอบถาม 124 คน รวมเป็นการตัดสินทั้งหมด 11532 ครั้ง (93 คู่ X 124 คน) ต่อจากนั้นจึงพิจารณาว่ามีการตัดสินกี่ครั้งที่ตัดสินให้เรื่องที่มีจำนวนองค์ประกอบทางความหมายของการนิเทศมากกว่าไม่จำเป็นต้องได้รับการตัดสินว่าเป็นการนิเทศมากกว่าเรื่องที่มีองค์ประกอบทางความหมายของการนิเทศน้อยกว่า ผลที่ได้แสดงในตารางที่ 4

ตารางที่ 4 ผลการเปรียบเทียบคะแนนระหว่างเรื่องที่มีองค์ประกอบทางความหมายไม่เท่ากัน

นำเรื่องที่มี		เปรียบเทียบกับเรื่องที่มี		รวมเป็น (คู่)	ให้คะแนนโดยผู้ตอบแบบสอบถาม 124 คน		
จำนวนองค์ประกอบ	จำนวน (เรื่อง)	จำนวนองค์ประกอบ	จำนวน (เรื่อง)		จำนวนครั้งการเปรียบเทียบ (124 x จำนวนคู่)	เรื่องที่มีองค์ประกอบมากกว่าได้คะแนนมากกว่าเรื่องที่มีองค์ประกอบน้อยกว่า	
						ครั้ง	ร้อยละ
4	1	3	4	4	496	352	70.97
		2	6	6	744	558	75.00
		1	4	4	496	400	80.65
		0	1	1	124	107	86.29
3	4	2	6	24	2976	1485	49.92
		1	4	16	1984	1141	57.51
		0	1	4	496	326	65.73
2	6	1	4	24	2976	1123	37.74
		0	1	6	744	341	45.83
1	4	0	1	4	496	157	31.65
รวมทั้งหมด				93	11532	5990	51.94

จากตารางที่ 4 จะเห็นได้ว่าการตัดสินเพียงร้อยละ 51.94 ที่ตัดสินให้เรื่องที่มีจำนวนองค์ประกอบทางความหมายมากกว่าเป็นการนินทา มากกว่าเรื่องที่มีองค์ประกอบทางความหมายของการนินทาน้อยกว่า

เราจึงสรุปได้ว่าแต่ละองค์ประกอบทางความหมายของการนินทามีค่าความสำคัญไม่เท่ากันตรงตามสมมุติฐาน

ชายและหญิงให้ค่าความสำคัญขององค์ประกอบทางความหมายแต่ละส่วนของการนินทาแตกต่างกันหรือไม่

ในหัวข้อที่ผ่านมาเราได้พิสูจน์แล้วว่าแต่ละองค์ประกอบทางความหมายของการนินทามีค่าความสำคัญไม่เท่ากัน แต่องค์ประกอบใดจะมีค่าความสำคัญเรียงตามลำดับอย่างไร และจะ

มีความแตกต่างกันอย่างไรในการให้ค่าความสำคัญระหว่างชายกับหญิงนั้น ผู้วิจัยจะต้องเปรียบเทียบองค์ประกอบทางความหมายทั้ง 4 ของการนิทานที่ละคู่ และแยกพิจารณาผลที่ได้จากผู้ตอบแบบสอบถามชายและหญิงแยกจากกัน

ผู้วิจัยจะต้องเปรียบเทียบองค์ประกอบทางความหมายของการนิทานทั้งหมด 6 คู่คือ

1. เป็นการพูดเรื่องไม่ดีของคนอื่น (ร.) กับ เรื่องไม่ดีดังกล่าวต้องเป็นเรื่องจริง (จ.)
2. เป็นการพูดเรื่องไม่ดีของคนอื่น (ร.) กับ ผู้พูดคิดร้ายต่อผู้นั้น (ค.)
3. เป็นการพูดเรื่องไม่ดีของคนอื่น (ร.) กับ เป็นการพูดลับหลังผู้นั้น (ล.)
4. เรื่องไม่ดีดังกล่าวต้องเป็นเรื่องจริง (จ.)กับ ผู้พูดคิดร้ายต่อผู้นั้น (ค.)
5. เรื่องไม่ดีดังกล่าวต้องเป็นเรื่องจริง (จ.)กับ เป็นการพูดลับหลังผู้นั้น (ล.)
6. ผู้พูดคิดร้ายต่อผู้นั้น (ค.) กับ เป็นการพูดลับหลังผู้นั้น (ล.)

วิธีการการเปรียบเทียบว่าองค์ประกอบทางความหมายใดในแต่ละคู่มีค่าความสำคัญมากกว่าก็คือ ผู้วิจัยได้นำเรื่องที่มีองค์ประกอบทางความหมาย 2 องค์ประกอบที่ต้องการเปรียบเทียบตรงกันข้ามกัน แต่มีองค์ประกอบทางความหมายที่เหลืออีก 2 องค์ประกอบเหมือนกันทุกประการมาเปรียบเทียบกันว่าเรื่องใดได้รับการตัดสินว่าเป็นการนิทานมากกว่า เพื่อให้เข้าใจชัดเจนผู้วิจัยจะยกตัวอย่างการเปรียบเทียบ องค์ประกอบทางความหมาย ร. กับ จ. ในแผนภาพที่ 2

แผนภาพที่ 2 เรื่องที่ใช้เปรียบเทียบเพื่อศึกษาค่าความสำคัญระหว่างองค์ประกอบทางความหมาย ร กับ จ

ร	จ	ค	ล		ร	จ	ค	ล	
+	-	+	+	(เรื่องที่ 4)		-	+	+	(เรื่องที่ 5)
+	-	-	-	(เรื่องที่ 12)	เปรียบเทียบ	-	+	-	(เรื่องที่ 13)
+	-	+	-	(เรื่องที่ 7)	กับ	-	+	+	(เรื่องที่ 9)
+	-	-	+	(เรื่องที่ 8)		-	+	-	(เรื่องที่ 10)

เนื่องจากการเปรียบเทียบระหว่าง ร และ จ เรื่องที่นำมาเปรียบเทียบกันจึงต้องมีองค์ประกอบทางความหมาย ร และ จ ตรงข้ามกัน เรื่องในกลุ่มด้านชายจึงมีองค์ประกอบทางความหมาย +ร -จ เปรียบเทียบกับเรื่องในกลุ่มด้านขวาซึ่งมีองค์ประกอบทางความหมายทั้ง 2 ในลักษณะตรงกันข้ามคือ -ร +จ

องค์ประกอบทางความหมายที่เหลือ (ในที่นี้คือ ค และ ล) จะต้องเหมือนกันในระหว่างคู่ของเรื่องที่นำมาเปรียบเทียบกัน ดังนั้นเรื่องที่ 4 จึงได้รับการนำมาเปรียบเทียบกับเรื่องที่ 5 เพราะองค์ประกอบทางความหมายที่เหลือของทั้งคู่เป็น +ค +ล เหมือนกัน และ เรื่องที่ 7 จึง

ได้รับการนำมาเปรียบเทียบกับเรื่องที่ 9 เพราะองค์ประกอบทางความหมายที่เหลือของทั้งคู่ เป็น +ค -ล เหมือนกัน

ขั้นตอนต่อไปคือเปรียบเทียบว่าเรื่องใดได้คะแนนการตีความว่าเป็นการนินทามากกว่า ซึ่งก็คือได้คะแนนมากกว่านั่นเอง โดยจะต้องแยกพิจารณาตามเพศของผู้ตอบแบบสอบถาม เช่น ผู้ตอบแบบสอบถามชายให้คะแนนเรื่องที่ 4 เป็นจำนวน 266 คะแนนและเรื่องที่ 5 เป็นจำนวน 185 คะแนน แสดงว่าเรื่องที่ 4 ได้รับการตีความโดยผู้ชายว่าเป็นการนินทามากกว่าเรื่องที่ 5 (ดูคะแนนที่ผู้ตอบแบบสอบถามทั้งชายและหญิงให้แก่เรื่องทั้ง 16 เรื่องในตารางที่ 2)

เรื่องที่ 4 (+ร -จ +ค +ล) ได้รับการตีความว่ามีความเป็นการนินทามากกว่าเรื่องที่ 5 (-ร +จ +ค +ล) ทั้งสองเรื่องนี้มี +ค +ล เหมือนกัน ดังนั้นค่าความเป็นการนินทาที่มากน้อยกว่ากัน ย่อมไม่ได้เป็นผลมาจาก ค และ ล (หรืออาจจะกล่าวได้ว่าในที่นี้ ค และ ล เป็นตัวแปรที่ได้รับการควบคุมไว้ให้เหมือนกันในทั้ง 2 เรื่อง เพื่อที่จะไม่มีอิทธิพลใดๆ) แต่เป็นผลมาจาก ร และ จ ในเมื่อเรื่องที่มี +ร -จ มีความเป็นการนินทามากกว่าเรื่องที่มี -ร +จ จึงแสดงว่า ร มีค่าความสำคัญมากกว่า จ

แผนภาพที่ 3 เป็นตัวอย่างผลการเปรียบเทียบคะแนนที่ให้โดยผู้ตอบแบบสอบถามชาย เพื่อหาคำตอบว่าองค์ประกอบทางความหมาย ร กับองค์ประกอบทางความหมาย จ องค์ประกอบใดมีค่าความสำคัญมากกว่า ในที่นี้ 3 ใน 4 เรื่องแสดงให้เห็นว่า ร มีค่าความสำคัญมากกว่า จ เราจึงสรุปว่า สำหรับผู้ตอบแบบสอบถามชาย ร มีค่าความสำคัญมากกว่า จ

แผนภาพที่ 3 ผลการเปรียบเทียบเพื่อศึกษาค่าความสำคัญระหว่างองค์ประกอบทางความหมาย ร กับ จ โดยผู้ตอบแบบสอบถามชาย

ร	จ	ค	ล	ได้คะแนน	ร	จ	ค	ล
+	-	+	+	(เรื่องที่ 4) >	-	+	+	+
+	-	-	-	(เรื่องที่ 12) >	-	+	-	-
+	-	+	-	(เรื่องที่ 7) <	-	+	+	-
+	-	-	+	(เรื่องที่ 8) >	-	+	-	+

แผนภาพที่ 4 เป็นตัวอย่างผลการเปรียบเทียบคะแนนที่ให้โดยผู้ตอบแบบสอบถามหญิง เพื่อหาคำตอบว่าองค์ประกอบทางความหมาย ค กับองค์ประกอบทางความหมาย ล องค์ประกอบใดมีค่าความสำคัญมากกว่า ในที่นี้จำนวนเรื่องที่แสดงให้เห็นว่า ค มีค่าความสำคัญมากกว่า ล กับเรื่องที่แสดงให้เห็นว่า ล มีความสำคัญมากกว่า ค มีจำนวนเท่ากัน เราจึงสรุปว่า สำหรับผู้ตอบแบบสอบถามหญิง ค มีค่าความสำคัญเท่ากับ ล

**แผนภาพที่ 4 ผลการเปรียบเทียบเพื่อศึกษาค่าความสำคัญระหว่างองค์ประกอบทาง
ความหมาย ค กับ ล โดยผู้ตอบแบบสอบถามหญิง**

ร	จ	ค	ล		ได้คะแนน	ร	จ	ค	ล	
+	+	+	-	(เรื่องที่ 2)	<	+	+	-	+	(เรื่องที่ 3)
-	-	+	-	(เรื่องที่ 14)	>	-	-	-	+	(เรื่องที่ 15)
+	-	+	-	(เรื่องที่ 7)	<	+	-	-	+	(เรื่องที่ 8)
-	+	+	-	(เรื่องที่ 9)	>	-	+	-	+	(เรื่องที่ 10)

เมื่อผู้วิจัยเปรียบเทียบองค์ประกอบทางความหมายทั้ง 4 ของการนิทานด้วยกันทีละคู่รวมทั้งหมด 6 คู่ตามวิธีการเดียวกันนี้ ผู้วิจัยก็ได้ผลดังแผนภาพที่ 5 (> หมายถึงมีค่าความสำคัญมากกว่า < หมายถึงมีค่าความสำคัญน้อยกว่า = หมายถึงมีค่าความสำคัญเท่ากัน)

แผนภาพที่ 5 ผลการเปรียบเทียบองค์ประกอบทางความหมายทีละคู่โดยชายและหญิง

ชาย			หญิง		
ร	>	จ	ร	>	จ
ร	=	ค	ร	>	ค
ร	<	ล	ร	>	ล
จ	<	ค	จ	<	ค
จ	<	ล	จ	<	ล
ค	=	ล	ค	=	ล

ผลที่ได้จากผู้ตอบแบบสอบถามหญิงสามารถสรุปได้ว่า ผู้ตอบแบบสอบถามหญิงให้ค่าความสำคัญกับ “เป็นการพูดเรื่องไม่ดีของคนอื่น” มากที่สุด รองลงมาคือ “ผู้พูดคิดร้ายต่อผู้นั้น” และ “เป็นการพูดลับหลังผู้นั้น” ซึ่งมีค่าความสำคัญเท่ากัน องค์ประกอบทางความหมายที่มีความสำคัญน้อยที่สุดสำหรับการนิทานตามความเห็นของผู้ตอบแบบสอบถามหญิงคือ “เรื่องดังกล่าวต้องเป็นเรื่องจริง” สรุปให้เห็นในรูปของแผนภาพได้ดังแผนภาพที่ 6

แผนภาพที่ 6 องค์กรประกอบทางความหมายเรียงลำดับตามความสำคัญโดยผู้ตอบ
แบบสอบถามหญิง

ร	>	ค	>	จ
		ล		

สำหรับผลที่ได้จากผู้ตอบแบบสอบถามเพศชายนั้น มีองค์กรประกอบทางความหมาย ร. ล. และ จ. เพียง 3 องค์กรประกอบที่จัดอันดับได้ชัดเจน คือ “เป็นการพูดลับหลังผู้อื่น” มีความสำคัญมากที่สุด รองลงมาคือ “เป็นการพูดเรื่องไม่ดีของคนอื่น” และที่มีค่าความสำคัญน้อยที่สุดคือ “เรื่องดังกล่าวต้องเป็นเรื่องจริง” ส่วนค่าความสำคัญของ ค. หรือ “ผู้พูดคิดร้ายต่อผู้อื่น” ไม่สามารถสรุปได้โดยง่าย เพราะจากแผนภาพที่ 5 เราพบว่า ค. มีค่าเท่ากับทั้ง ร. และ ล. นั่นคือสามารถจัดลำดับได้ทั้ง 2 แบบคือ

ล	>	ร	>	จ
ค				

หรือ

ล	>	ร	>	จ
		ค		

ผู้วิจัยจึงนำลำดับค่าความสำคัญทั้ง 2 แบบนี้มาพิจารณาร่วมกันและตัดสินใจให้ ค. มีความสำคัญอยู่ระหว่าง ล. และ ร. ดังแสดงในแผนภาพที่ 7

แผนภาพที่ 7 องค์กรประกอบทางความหมายเรียงลำดับตามความสำคัญโดยผู้ตอบ
แบบสอบถามชาย

ล	>	ร	>	จ
ค				

ล	>	ร	>	จ
		ค		

ล	>	ค	>	ร	>	จ
---	---	---	---	---	---	---

สรุปได้ว่าชายให้ค่าความสำคัญกับ “เป็นการพูดลับหลังผู้อื่น” มากที่สุด รองลงมาคือ “ผู้พูดคิดร้ายต่อผู้อื่น” อันดับที่ 3 คือ “เป็นการพูดเรื่องไม่ดีของผู้อื่น” ส่วนองค์กรประกอบทาง

ความหมายที่มีค่าความสำคัญน้อยที่สุดในการค้นหาสำหรับชายคือ “เรื่องดังกล่าวต้องเป็นเรื่องจริง”

ดังนั้นจึงเห็นได้ชัดว่าชายและหญิงมีการให้ค่าความสำคัญขององค์ประกอบทางความหมายแต่ละส่วนของการค้นหาแตกต่างกันตรงตามสมมุติฐาน

สรุปผลการวิจัย

การค้นหาที่มีองค์ประกอบทางความหมาย 4 องค์ประกอบคือ “เป็นการพูดเรื่องไม่ดีของคนอื่น” “เรื่องดังกล่าวต้องเป็นเรื่องจริง” “ผู้พูดคิดร้ายต่อผู้นั้น” และ “เป็นการพูดลับหลังผู้นั้น” ปรากฏการณ์ที่เกิดขึ้นกับความหมายของการค้นหาสามารถอธิบายได้ด้วยแนวคิดต้นแบบคือ

1. ขอบเขตประเภทของการค้นหาไม่ชัดเจน การตีความของแต่ละคนก็มีความแตกต่างกัน เรื่องที่บางคนตีความว่าเป็นการค้นหาอาจจะไม่เป็นการค้นหาสำหรับอีกคนหนึ่งก็ได้
2. การค้นหาแต่ละเหตุการณ์มีความเป็นการค้นหาไม่เท่ากัน
3. ไม่จำเป็นว่าจะต้องมีองค์ประกอบของการค้นหาครบทั้ง 4 องค์ประกอบจึงจะถือว่าเป็นการค้นหา เรื่องที่ขาดองค์ประกอบทางความหมายไปบางส่วนก็ยังพอจะตีความเป็นการค้นหาได้
4. การค้นหาที่มีคุณสมบัติครบทั้ง 4 องค์ประกอบถือว่ามีความคล้ายคลึงกับต้นแบบมากและมีความเป็นการค้นหาที่สูงกว่าการค้นหาที่มีองค์ประกอบไม่ครบ
5. องค์ประกอบทางความหมายของการค้นหาแต่ละองค์ประกอบมีค่าความสำคัญไม่เท่ากัน

เมื่อนำการศึกษาในเชิงภาษาศาสตร์สังคมเข้ามาซ้อนกับการศึกษาในเชิงความหมาย ก็พบว่าเพศเป็นปัจจัยที่ทำให้การตีความความหมายของการค้นหามีความแตกต่างกัน

ชายมีแนวโน้มว่าจะตีความเรื่องในแบบสอบถามว่ามีระดับของการค้นหาสูงกว่าหญิง ข้อสรุปนี้สามารถนำไปอธิบายปรากฏการณ์ที่ในสังคมเรามักจะเชื่อกันว่าชายมีพฤติกรรมการค้นหาน้อยกว่าหญิง คนในสังคมไม่ว่าชายหรือหญิงต่างก็ทราบว่าการค้นหาเป็นพฤติกรรมเชิงลบ และคนเราโดยมากก็มักจะหลีกเลี่ยงที่จะกระทำพฤติกรรมเชิงลบ การที่ชายค้นหาน้อยกว่าหญิงจึงน่าจะมีสาเหตุหนึ่งมาจากการที่ชายมักจะให้น้ำหนักของพฤติกรรมหนึ่งๆเป็นการค้นหามากกว่าหญิง เมื่อรู้สึกเสียแล้วว่าพฤติกรรมนั้นๆเป็นการค้นหา มาก ก็ย่อมจะหลีกเลี่ยงไม่กระทำ ในขณะที่หญิงตีความพฤติกรรมเดียวกันว่าเป็นการค้นหาน้อยกว่า จึงไม่หลีกเลี่ยงหรือหลีกเลี่ยงน้อยกว่าที่จะกระทำพฤติกรรม

เมื่อพิจารณาค่าความสำคัญของแต่ละองค์ประกอบทางความหมายของการค้นหาพบว่าแต่ละองค์ประกอบทางความหมายมีค่าความสำคัญไม่เท่ากัน นอกจากนั้นชายและหญิง

ยังให้ความสำคัญดังกล่าวที่แตกต่างกันด้วย ชายให้ความสำคัญกับองค์ประกอบทางความหมายของการนิเทศตามลำดับจากมากไปน้อยดังนี้

เป็นการพูดลับหลังผู้นั้น	>	ผู้พูดคิดร้ายต่อผู้นั้น	>	เป็นการพูดเรื่องไม่ดีของคนอื่น	>	เรื่องดังกล่าวต้องเป็นเรื่องจริง
--------------------------	---	-------------------------	---	--------------------------------	---	----------------------------------

ส่วนหญิงให้ความสำคัญเรียงลำดับดังนี้

เป็นการพูดเรื่องไม่ดีของคนอื่น	>	ผู้พูดคิดร้ายต่อผู้นั้น	>	เรื่องดังกล่าวต้องเป็นเรื่องจริง
		เป็นการพูดลับหลังผู้นั้น		

ทั้งชายและหญิงให้ความสำคัญกับ “เรื่องดังกล่าวต้องเป็นเรื่องจริง” น้อยที่สุด สำหรับหญิงนั้นการพูดลับหลังมีความสำคัญทางความหมายต่อการนิเทศน้อยกว่าว่าเรื่องที่พูดเป็นเรื่องไม่ดี ในขณะที่ชายให้ความสำคัญกับการพูดลับหลังมากที่สุดว่าเป็นองค์ประกอบสำคัญของการนิเทศ

ความแตกต่างที่พบในงานวิจัยนี้สามารถนำมาอธิบายปรากฏการณ์ในชีวิตประจำวันได้ ผู้ชายมักจะมีความคิดว่าผู้หญิงมีนิสัยชอบจับกลุ่มกันนิเทศ ในขณะที่หญิงปฏิเสธว่าพวกตนไม่ได้นิเทศ แต่แค่ “พูดถึง” คนที่ไม่ได้อยู่ในวงสนทนา การปฏิเสธนี้คงไม่ใช่การแก้ตัว เพราะสำหรับหญิงแล้วการพูดถึงลับหลังไม่ใช่สิ่งสำคัญที่ทำให้การสนทนาเป็นการนิเทศ สิ่งสำคัญที่สุดที่ทำให้การสนทนากลายเป็นการนิเทศในมุมมองของหญิงคือการที่เรื่องที่สนทนาเป็นเรื่องไม่ดีของบุคคลอื่น ดังนั้นตราบดีที่การพูดลับหลังบุคคลอื่นยังไม่ได้มีหัวข้อเกี่ยวกับเรื่องไม่ดีของบุคคลนั้น หญิงก็มีแนวโน้มที่จะตีความว่าตนไม่ได้นิเทศ ในขณะที่ชายตีความว่าการกระทำลักษณะเดียวกันนั้นเป็นการนิเทศ เพราะสำหรับชาย เพียงแค่พูดถึงบุคคลหนึ่งลับหลังก็เป็นสิ่งสำคัญที่สุดที่ทำให้การสนทนานั้นเป็นการนิเทศแล้ว

การวิจัยนี้จึงไม่เพียงทำให้เราเข้าใจการนิเทศในแง่ของอรรถศาสตร์ และเข้าใจความแตกต่างของการตีความที่แปรไปตามเพศในเชิงภาษาศาสตร์สังคม แต่ยังทำให้เราเข้าใจปรากฏการณ์ในสังคมนรอบตัวด้วยว่า การที่คนกลุ่มใดมักจะปฏิบัติพฤติกรรมเชิงลบบางอย่างมากกว่าคนกลุ่มอื่นอาจไม่ได้เป็นผลมาจากนิสัยที่ไม่ดีของคนกลุ่มนั้น แต่อาจเป็นเพียงผลมาจากการตีความที่แตกต่างกันเกี่ยวกับความหมายของพฤติกรรมนั้นๆก็ได้ หากเรานำการวิจัยนี้เป็นแนวทางศึกษาพฤติกรรมอื่นๆโดยเฉพาะอย่างยิ่งพฤติกรรมในทางลบ ความรู้ที่ได้น่าจะมีประโยชน์ต่อทั้งวิชาการภาษาศาสตร์และเป็นประโยชน์ต่อความเข้าใจอันดีระหว่างคนในสังคม

เอกสารอ้างอิง

Coleman, L., Paul, K. 1981. Prototype semantics: The English Word "Lie".
Language57: 26-44.

Rosch, E. 1973. On the Internal Structure of Perceptual and Semantic Categories. In :
Timothy E. Moore, ed., **Cognitive Development and the Acquisition of
Language**, New York; Academic Press, 111-144.

นววรรณ พันธุเมธา. 2544. คลังคำ. กรุงเทพฯ :อมรินทร์พริ้นติ้งแอนด์พับลิชชิ่ง.

ราชบัณฑิตยสถาน. 2539. พจนานุกรมฉบับราชบัณฑิตยสถาน 2525. กรุงเทพฯ : อักษร
เจริญทัศน์.

ราชบัณฑิตยสถาน. 2546. พจนานุกรมฉบับราชบัณฑิตยสถาน 2542. กรุงเทพฯ : นาน
มีบุ๊คส์พับลิเคชั่นส์.