

บทที่ 20

พยาธิตืดวัว (*Taenia saginata*)

พบได้ทั่วโลกและทุกประเทศที่รับประทานเนื้อวัวดิบๆ สุกๆ โดยเฉพาะในประเทศไทย พบพยาธิตืดวัวในคนมากกว่าพยาธิตืดหมู

รูปร่างลักษณะ

ตัวเต็มวัยยาวประมาณ 5-10 เมตร บางตัวยาวได้ถึง 25 เมตร มีปล้องประมาณ 1,000-2,000 ปล้อง

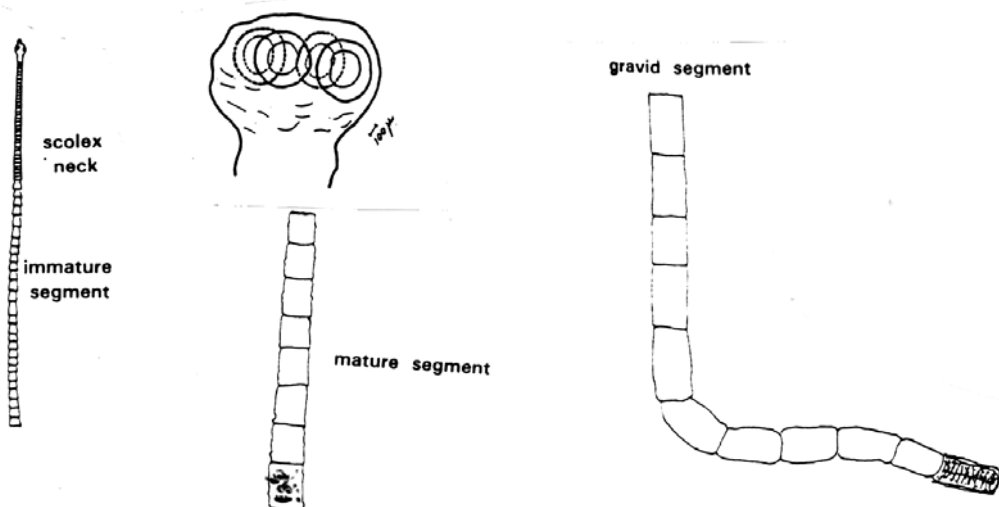
หัว (scolex) ค่อนข้างกลม ขนาด 1-2 มิลลิเมตร 4 sucker รูปร่างค่อนข้างกลม เรียงอยู่รอบหัว ไม่มี rostellum และ hook

คอ (neck) เป็นส่วนของปล้องที่ต่อจากหัว เล็กกว่าส่วนหัว 1 เท่าตัว แต่ยาวกว่าหลายเท่า

ปล้อง (segment or proglottid) ปล้องที่อยู่ต่อจากส่วนคอ แบ่งออกเป็น 3 ชนิด คือ

- ปล้องอ่อน (immature proglottid) ปล้องที่อยู่ต่อจากส่วนคออวัยวะภายในยังไม่เจริญ มีความกว้างมากกว่าความยาว

- ปล้องแก่ (Mature proglottid) ปล้องที่อยู่ต่อจากปล้องอ่อน มีอวัยวะสืบพันธุ์เจริญเติบโตเต็มที่ ขนาดกว้างประมาณ 12 มิลลิเมตร มีอวัยวะอยู่เป็นจำนวนมากกระจายอยู่ 2 ข้างของปล้อง มีรังไข่แยกเป็น 2 ก้อน มีช่องเปิดของอวัยวะเพศ (common genital pore) เปิดออกทางด้านข้างของปล้องสลับกันไม่เป็นระเบียบ

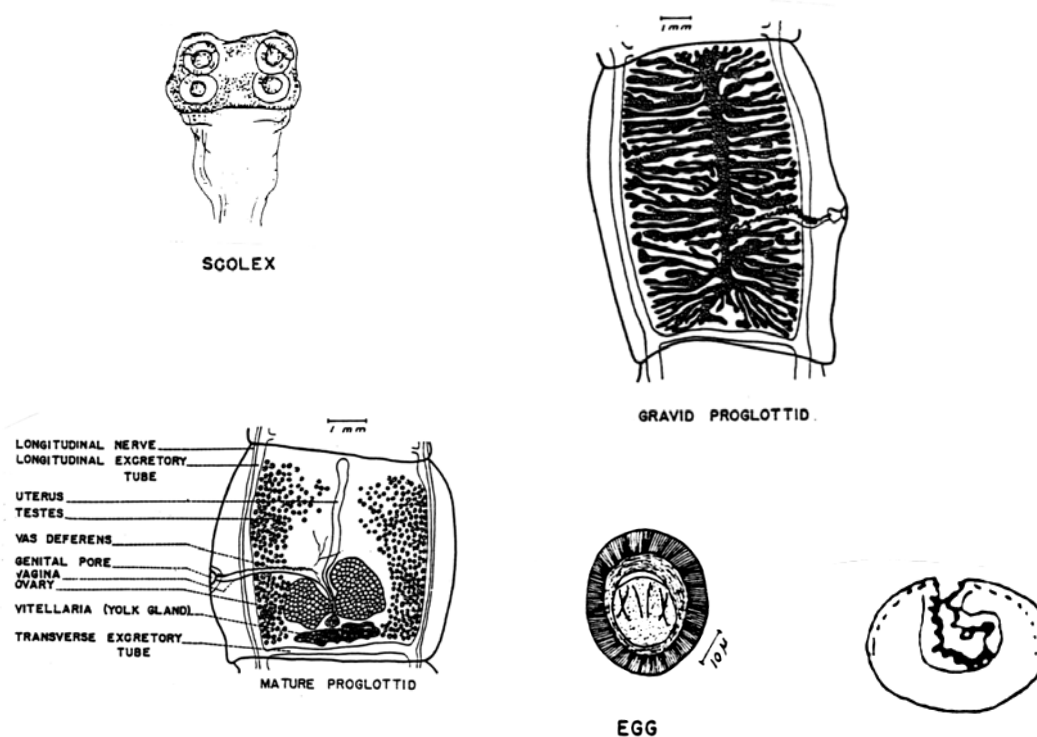


ภาพที่ 20.1 แสดงลักษณะของพยาธิตืดวัว *Taenia saginata*

- ปล้องสุก (Gravid proglottid) ปล้องที่อยู่ต่อจากปล้องแก่ยาว 16-20 มิลลิเมตร กว้าง 5-7 มิลลิเมตร มีแขนงมดลูก 15-30 แขนง ภายในมีไข่อยู่เต็ม ประมาณ 10,000 ฟอง ไม่มีทางเปิดของมดลูกออกนอกปล้อง

ไข่ มีรูปร่างกลม สีน้ำตาล ขนาด 31-43 ไมครอน ไม่มีฝา ลักษณะภายในคล้ายไข่พยาธิ ตีตหม มีตัวอ่อนอยู่ใน เรียกว่า onchosphere หรือ hexacant embryo มีขोलเล็ก 3 คู่ มี radiated striation

Cysticercus bovis มีลักษณะเป็นถุงน้ำขนาด 5-10 มิลลิเมตร สีขาวขุ่น ภายในมีน้ำและมี ส่วนหัว (scolex) ลักษณะเหมือนของตัวเต็มวัย เคลื่อนไหวยึดเข้าออกได้ตลอดเวลา พบได้เฉพาะในเนื้อวัว

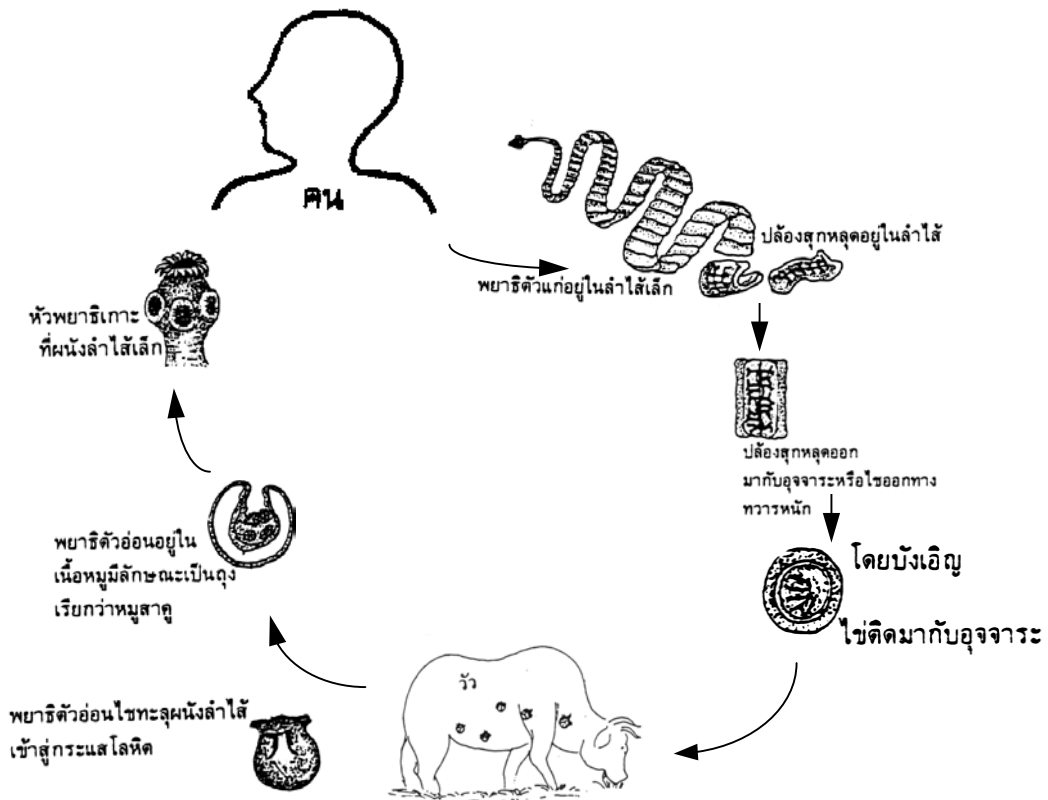


ภาพที่ แสดงลักษณะของพยาธิตีตวัว *Taenia saginata* ไข่ และตัวอ่อน

วงจรชีวิต

พยาธิตัวเต็มวัยอาศัยอยู่บริเวณลำไส้เล็กส่วนต้นของคน โดยใช้ส่วนหัวเกาะติดกับผนังลำไส้ สามารถอยู่ในโฮสต์ได้ประมาณ 25 ปี ปล้องสุกจะหลุดออกมาที่บ่อจจาระเป็นปล้องเดี่ยวๆ ในระยะแรกจะเห็นการเคลื่อนไหวยึดหดได้ ไข่ที่อยู่ภายในจะถูกขับออกทางด้านหน้าของปล้องตรงบริเวณที่หลุดออกจากลำตัวหรือเมื่อปล้องแตก ไข่ก็จะหลุดออกมาจากปล้อง ถ้าวัวกินไข่พยาธินี้เข้าไป ไข่จะฟักเป็นพยาธิตัวอ่อนในลำไส้วัวและไชเข้าสู่กระแสโลหิตหรือทางน้ำเหลืองกระจายไปทั่วร่างกาย แล้วจะไชทะลุผนังเส้นเลือดฝอยเข้าไปอยู่ตามกล้ามเนื้อของวัว เกิดเป็นซีสต์ เรียกว่า

cysticercus bovis มีลักษณะเป็นถุงน้ำขนาด 5-10 มิลลิเมตร สีขาวขุ่น ภายในมีน้ำและมีส่วนหัว ลักษณะเหมือนของตัวเต็มวัยเคลื่อนไหวยึดเข้าออกได้ตลอดเวลา เมื่อคนกิน *cysticercus bovis* นี้เข้าไป จะเกิดเป็นพยาธิตัวเต็มวัยในลำไส้เล็กของคน โดยทั่วไปจะพบพยาธิตัวเต็มวัยอยู่ในลำไส้เพียงตัวเดียว สำหรับพยาธิที่ตัวไม่พบว่าเป็น *cysticercus bovis* ในกล้ามเนื้อของคน ถ้าคนกินไข่ของพยาธิเข้าไป



ภาพที่ 20.2 แสดงวงจรชีวิตของพยาธิตืดวัว *Taenia saginata*

พยาธิสภาพและอาการของโรค

พยาธิสภาพของพยาธิตืดวัว จะเกิดเหมือนกับพยาธิตืดหมู โดยสิ่งขับถ่ายของพยาธิทำให้ผู้ป่วยมีอาการเบื่ออาหาร ปวดท้อง แน่นท้อง อาจมีถ่ายท้อง ถ้าบางส่วนของปล้องเข้าไปในช่องว่างของไส้ติ่งจะทำให้เกิดไส้ติ่งอักเสบได้ (appendicitis) และถ้าพันกันในลำไส้ ทำให้เกิดลำไส้อุดตัน (intestinal obstruction) แต่ไม่พบว่าเกิด *cysticercus bovis* ในกล้ามเนื้อหรืออวัยวะต่างๆ ในคน

ระบาดวิทยา

จากการศึกษาความชุกและความรุนแรงของโรคหนอนพยาธิลำไส้ และพยาธิใบไม้ตับในประเทศไทย ปี พ.ศ. 2534 พบว่า มีความชุกของพยาธิตืดประมาณ ร้อยละ 1.05

การวินิจฉัย

1. การตรวจอุจจาระด้วยกล้องจุลทรรศน์เพื่อหาไข่ของพยาธิ
2. ถ่ายยาเพื่อตรวจหาส่วนหัวและตุ่มลักษณะของหัวเพื่อแยกชนิด
3. การตรวจปล้องสุกของพยาธิที่ปนออกมากับอุจจาระ

การรักษา

- **Niclosamide** ขนาดที่ใช้ 2 กรัม สำหรับผู้ใหญ่ (4 เม็ด) โดยให้กินตอนเช้า (งดอาหารเช้า) ให้เคี้ยวรับประทาน 2 เม็ด 30 นาทีต่อมาอีก 2 เม็ด 2 ชั่วโมงต่อมาให้ดีเกลือ (Magnesium sulphate) ขนาด 15 กรัม ละลายในน้ำเดือด 1/4 ของแก้วพอลูเอทิลีนรับประทานได้

- **ปวกทาด (Artocarpus lakoocha)** เป็นสมุนไพรพวกเปลือกไม้ ขนาด 3 กรัม ละลายน้ำให้กินตอนเช้า (งดอาหารเช้า) 45 นาทีต่อมาถ่ายยาด้วยน้ำยาอิมิตัวของดีเกลือ อาการข้างเคียงมีคลื่นไส้ อาเจียน

- **Praziquantel** ขนาดที่ใช้ 10 มิลลิกรัม/กิโลกรัม ครั้งเดียว
- **Flubendazole** ขนาดที่ใช้ 40 มิลลิกรัม/กิโลกรัม/วัน แบ่งให้เช้า-เย็น รวม 10 วัน
- **Albendazole** ขนาดที่ใช้ 15 มิลลิกรัม/กิโลกรัม/วัน แบ่งให้วันละ 3 ครั้ง 15-30 วัน

การป้องกัน

1. ให้สุขศึกษาแก่ชาวบ้าน
2. ไม่กินเนื้อวัวที่ดิบ ๆ สุก ๆ เพื่อป้องกันการเป็นโรคตัวตืดในลำไส้
3. รักษาโดยการถ่ายพยาธิตัวเต็มวัยออก และถ่ายอุจจาระลงในส้วมทุกครั้ง
