

บทที่ 22

พยาธิตืดหนู (*Hymenolepis diminuta*)

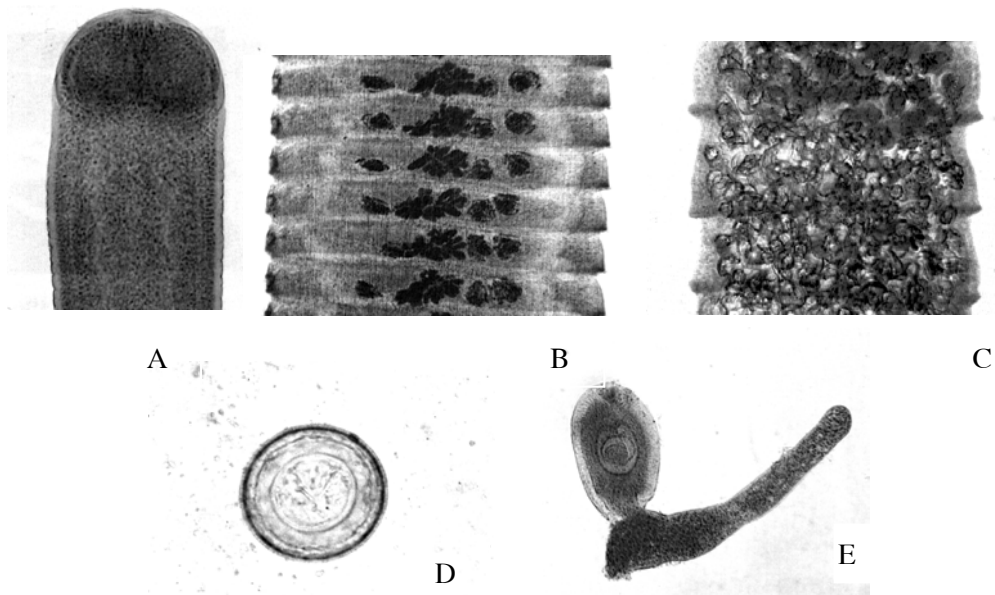
พยาธิตืดหนู (rat tapeworm) เป็นพยาธิที่พบได้ทั่วโลก ตัวเต็มวัยอาศัยอยู่ในลำไส้เล็กของหนูทำให้เกิดโรค *Hymenolepiasis diminuta* หรือ Rat tapeworm infection และสามารถพบในลำไส้ของคนได้

รูปร่างลักษณะ

พยาธิตัวเต็มวัยทั้งตัวยาว 300-600 มิลลิเมตร กว้าง 4 มิลลิเมตร ขนาดใหญ่กว่า *Hymenolepis nana* มีปล้องประมาณ 800-1,000 ปล้อง ทุกปล้องมีความกว้างมากกว่าความยาว หัว (scolex) รูปร่างกลมขนาด 0.2-0.4 มิลลิเมตร มี sucker 4 อัน มี rostellum แต่ไม่มี hook

คอ (neck) เป็นส่วนของปล้องที่ต่อจากหัวเล็กกว่าส่วนหัว 1 เท่าตัว แต่ยาวกว่าหลายเท่า ปล้อง (proglottid) ปล้องที่อยู่ต่อจากส่วนคอ แบ่งออกเป็น 3 ชนิด คือ

- ปล้องอ่อน (immature proglottid) ส่วนที่อยู่ต่อจากส่วนคอ อวัยวะภายในยังไม่เจริญ มีความกว้างมากกว่าความยาว



ภาพที่ 22.1 แสดงลักษณะทั่วไปของพยาธิตืดหนู A ลักษณะส่วนหัว B ลักษณะปล้องสุก C ลักษณะปล้องแก่ D ลักษณะไข่ E ลักษณะของ cysticercoid

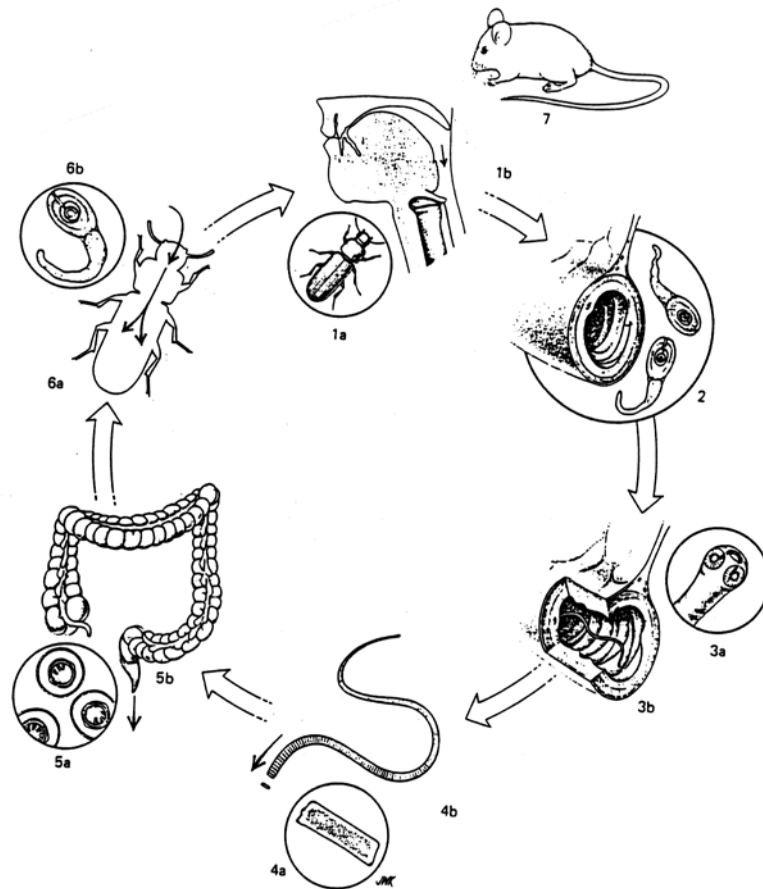
- ปล้องแก่ (mature proglottid) ส่วนที่อยู่ต่อจากปล้องอ่อนมีอวัยวะสืบพันธุ์เจริญเติบโตดี ความกว้างมากกว่าความยาว ขนาด 0.8 x 2.5 มิลลิเมตร อวัยวะสืบพันธุ์เหมือนกับ *H. nana* แต่อวัยวะคั่นข้างแยกห่างจากกัน

- ปล้องสุก (gravid proglottid) ภายในมีมดลูกเป็นรูปถุงยาว ๆ มีไข่อยู่เต็ม

ไข่ มีลักษณะเป็นรูปไข่ ขนาด 60-80 x 72-86 ไมครอน เปลือกนอกหนาสีน้ำตาลปนเหลือง เปลือกในบางใสมี polar thickening แต่มองเห็นไม่ชัด และไม่มี polar filament ระหว่างเปลือกชั้นนอกและชั้นในกว้าง ไม่มีสี ภายในมี onchosphere มีขอ 6 อันเรียงตัวเป็นรูปพัด และประกอบด้วย gelatinous substance

วงจรชีวิต

พยาธิตัวเต็มวัยจะอยู่ในลำไส้หนู ซึ่งเป็นโฮสต์จำเพาะ (definitive host) ปล้องสุกจะแตกในลำไส้ปล่อยไข่ออกมาที่บ่ออุจจาระ แมลงซึ่งเป็นโฮสต์กึ่งกลาง (intermediated host) เช่น หมัดหนู (*Xenopsylla cheopis*, *Nosopsyllus fasciatus*) และพวกแมลงปีกแข็ง (*Tribolium castaneum*, *Tenebrio molitor*) แมลงเหล่านี้เมื่อกินไข่พยาธิเข้าไปตัวอ่อน onchosphere ในไข่จะ



ภาพที่ 22.2 แสดงวงจรชีวิตของพยาธิตีตหนู (*Hynenolepis diminuta*)

เจริญเป็นตัวอ่อนระยะ cysticeroid อยู่ในช่องว่างของลำตัว เมื่อหนูหรือคนกินหมัดที่มี cysticeroid เข้าไป ตัวอ่อนจะเจริญเป็นตัวเต็มวัยในลำไส้เล็ก โดยใช้ส่วนหัวเกาะผนังลำไส้เล็ก ใช้เวลาประมาณ 20 วัน และสามารถมีชีวิตอยู่ได้ถึง 10 ปี

พยาธิสภาพ และอาการของโรค

ถ้ามีพยาธิอยู่เป็นจำนวนน้อย ผู้ป่วยจะไม่มีอาการอะไรเลย แต่ถ้ามีพยาธิเป็นจำนวนมาก อาจทำให้เกิดอาการของระบบทางเดินอาหารได้ เช่น ปวดท้อง ท้องเดิน

ระบาดวิทยา

จากการศึกษาความชุกและความรุนแรงของโรคหนอนพยาธิลำไส้ และพยาธิใบไม้ตับในประเทศไทย ปี พ.ศ. 2534 พบว่า มีความชุกของพยาธิตืดหนูเฉลี่ยร้อยละ 0.001

การวินิจฉัย

- ตรวจอุจจาระด้วยกล้องจุลทรรศน์ เพื่อหาไข่พยาธิ
- ตรวจพบตัวพยาธิ หรือปล้องสุกในอุจจาระ

การรักษา

- Niclosamine ขนาดที่ 2 กรัม สำหรับผู้ใหญ่ (4 เม็ด) เคี้ยวให้ละเอียดก่อนกลืน หลังจากนั้น 2 ชั่วโมง ให้ดีเกลือ (Magnesium Sulphate) ขนาด 15 กรัม ละลายในน้ำเดือด 1/4 ของแก้ว พออุ่นก็รับประทานได้ (ในเด็กน้ำหนักตัวมากกว่า 34 กิโลกรัม ให้ 1.5 กรัม/วัน น้ำหนักตัวน้อยกว่า 34 กิโลกรัม ให้ 1 กรัม/วัน)

- Paromomycin ใช้เป็น Alternative drug ขนาดที่ใช้ 45 มิลลิกรัม/กิโลกรัม/วัน วันละครั้ง 5-7 วัน

- Praziquantel ขนาด 10 มิลลิกรัม/กิโลกรัม ครั้งเดียว

การป้องกัน

- ไม่รับประทานอาหารที่คิดว่ามีแมลงหรือหมัดหนูตกไปอยู่ในอาหารนั้น
- ให้สุขศึกษาแก่ประชาชน โดยเฉพาะการบริโภคอาหารที่สุกและสะอาด
